

**НАЦІОНАЛЬНА АКАДЕМІЯ АГРАРНИХ НАУК УКРАЇНИ  
ІНСТИТУТ ТВАРИННИЦТВА НАЦІОНАЛЬНОЇ АКАДЕМІЇ  
АГРАРНИХ НАУК УКРАЇНИ**

**СТЕПАНЕНКО СЕРГІЙ ВІТАЛІЙОВИЧ**

УДК 338.43:330.15:316.334.2]658:005 (043)

**УПРАВЛІННЯ ВІДТВОРЕННЯМ РЕСУРСНОГО ПОТЕНЦІАЛУ  
СУБ'ЄКТІВ АГРАРНОГО БІЗНЕСУ В УМОВАХ ІНКЛЮЗИВНОЇ  
ЕКОНОМІКИ**

08.00.04 – економіка та управління підприємствами  
(за видами економічної діяльності)

**Реферат**  
**дисертації на здобуття наукового ступеня**  
**доктора економічних наук**

Харків – 2024

Дисертацією є рукопис.

Робота виконана в Державному біотехнологічному університеті.

**Науковий консультант:** доктор економічних наук, професор  
**Ларіна Тетяна Федорівна,**  
декан факультету економічних відносин та фінансів Державного біотехнологічного університету.

**Офіційні опоненти:** доктор економічних наук, професор,  
**Зайцев Юрій Олександрович,**  
професор кафедри фінансів, банківської справи та страхування Полтавського державного аграрного університету;

доктор економічних наук, професор  
**Крамаренко Ірина Сергіївна,**  
професор кафедри менеджменту Національного університету кораблебудування імені адмірала Макарова;

доктор економічних наук, професор  
**Ніфатова Олена Михайлівна,**  
професор кафедри маркетингу і логістики Сумського національного аграрного університету.

Захист відбудеться «26» вересня 2024 р. о 10<sup>00</sup> годині на засіданні спеціалізованої вченої ради Д 65.356.02 в Інституті тваринництва Національної академії аграрних наук України за адресою: 61026, м. Харків, вул. Тваринників, 1-А, конференц-зал.

З дисертацією можна ознайомитись у бібліотеці Інституту тваринництва Національної академії аграрних наук України за адресою: 61026, м. Харків, вул. Тваринників, 1-А, читальний зал.

Автореферат розісланий «26» серпня 2024 р.

Вчений секретар  
спеціалізованої вченої ради

Смігунова О.В.

## ЗАГАЛЬНА ХАРАКТЕРИСТИКА РОБОТИ

**Актуальність теми.** Потенціал відіграє вагомую роль у діяльності будь-якого підприємства, але для аграрного сектору він є одним з найбільш важливих через залежність рівня продуктивності діяльності підприємства від природно-кліматичних умов конкретної території. Попри вплив інноваційних технологій в рослинництві та тваринництві, які дозволяють підвищити рівень продуктивності, наявність ресурсного потенціалу для України залишається основною її конкурентною перевагою на глобальних аграрних ринках. Інтенсифікація використання ресурсного потенціалу, яка має місце в Україні, що проявляється в надвисокому рівні розораності земель, поряд з негативними змінами клімату та підвищенням концентрації CO<sub>2</sub> у повітрі є основними загрозами зниження рівня ефективності функціонування вітчизняних аграрних підприємств у майбутньому, що вимагає поглиблення дослідження наявної методології управління ресурсним потенціалом, аналізу цих процесів в Україні та розроблення сучасних практичних рекомендацій щодо підвищення рівня ефективності його використання, відтворення та збереження.

Саме загострення соціальних та екологічних проблем обумовило надвисоку увагу до питань забезпечення досягнення цілей сталого розвитку як в Україні, так і у всьому світі. Наразі найгострішою перешкодою для реалізації зазначених стратегій є воєнні дії на території нашої держави, але питання реалізації стратегії подальшого впровадження політики сталого розвитку в діяльність усіх суб'єктів господарювання відповідно до цілей цієї парадигми залишається актуальним.

Інклюзивна економіка є близькою за концепцією до парадигми сталого розвитку, актуалізуючи, крім соціальних проблем, необхідність забезпечення інфраструктурної зв'язаності та залученості всіх зацікавлених сторін. Для суб'єктів аграрного бізнесу ці аспекти є одними з найважливіших, адже ефективність логістично-збутової діяльності суб'єктів аграрного бізнесу, враховуючи високий ступінь експортоорієнтованості вітчизняного сектору рослинництва, безпосередньо залежить від рівня розвитку інфраструктури.

Іншим важливим завданням інклюзивної економіки є створення рівних умов для розвитку сільських територій поряд з більш розвиненими урбанізованими регіонами. Це питання має соціально-економічний характер, адже інфраструктурне включення сільських територій дозволяє підвищити рівень використання їхнього ресурсного потенціалу, включаючи людський та інтелектуальний капітал, що, своєю чергою, забезпечує покращення рівня життя сільського населення, яке наразі поступається міському.

Реалізація поставлених завдань і вирішення зазначених проблем можливе шляхом імплементації сучасних процесів цифровізації бізнесу, які дозволяють підвищити ефективність упровадження інновацій у діяльність суб'єктів аграрного бізнесу. У контексті зазначеного розроблення єдиної комплексної парадигми управління відтворенням ресурсного потенціалу суб'єктів аграрного бізнесу в умовах інклюзивної економіки є своєчасним і нагальним науковим завданням.

Методологічний базис дослідження було обґрунтовано на основі фундаментальних науково-прикладних розробок щодо формування і використання ресурсного потенціалу, викладених у працях багатьох відомих науковців, серед яких: А. Томпсон, А. Дж. Стрикленд III, В. Руденко, В. Бондаренко, Н. Краснокутська, В. Россоха, Л. Маршук, В. Славов, Д. Смолич, І. Тимошук, В. Андрійчук, О. Амосов, Н. Гавкалова, О. Макєєв, Я. Гадзало, О. Клокар, В. Трегобчук, М. Малік, О. Шпикуляк, В. Борисова, О. Довгаль, В. Амбросов, Г. Мазнев, П. Саблук, А. Стельмащук, О. Тридід, В. Месель-Веселяк, О. Захарчук, О. Малій, О. Павлов, М. Гладій, М. Федоров, О. Макєєв, М. Дем'яненко, М. Корінь.

Генеза розвитку інклюзивної економіки у дисертації була доповнена, урахувавши науково-теоретичні і методичні напрацювання таких учених, як: Т. Пікетті, К. Дорфель, С. Шуман, Гейбл С. Лундстрем, С. Беннер, М. Пастор, Д. Шиптон, Б. Шарретт, Р. Лаптон, К. Шваб, Х. Чжан, О. Хоменко, С. Тютюнникова, І. Бобух, С. Щегель, С. Дідух, С. Киризюк, О. Бородіна, А. Гуторов, А. Крисоватий, І. Зварич, В. Геєць, І. Прокопа, Я. Гадзало, О. Марченко, В. Решетило, Є. Майовець, А. Пінчук, О. Булавка, Л. Леваєва, Л. Ємельяненко, А. Базиліук, І. Крамаренко, Ю. Зайцев, О. Ніфатова.

Дослідженням питання створення сприятливого інноваційно-інвестиційного середовища для реалізації інклюзивних процесів у економіці, зокрема у межах сільських територій, присвячено праці Ю. Шумпетера, К. Фрімана, Г. Менша, П. Друкера, В. Лагодієнка, І. Іртищевої, Л. Федулової, Н. Сіренко, О. Ульянченка, Ю. Лупенка, Ю. Лузана, О. Шпикуляка, М. Ігнатенка, Л. Мармуль, А. Гайдуцького, П. Стецюка, Т. Власенко, М. Пугачова, В. Мамчура, О. Дація, І. Свиноуса, Я. Белінської, Т. Лариної та інших учених.

Попри численні напрацювання, вирішення проблеми використання управлінського впливу на процеси відтворення ресурсного потенціалу аграрних підприємств у парадигмальних рамках інклюзивної економіки залишаються недостатньо розробленими та через значну динамічність зовнішнього середовища потребують подальших наукових, теоретичних, методологічних і практичних досліджень з метою їх адаптації до актуальних потреб аграрного бізнесу.

*Зв'язок роботи з науковими програмами, планами, темами.* Дослідження, представлене в дисертації, є складовою науково-дослідної роботи Харківського національного технічного університету сільського господарства імені Петра Василенка за темами «Механізми підвищення конкурентоспроможності, розвитку економічного та виробничо-технологічного потенціалу суб'єктів агропромислового виробництва» (номер державної реєстрації 0116U003477, 2016-2020 рр.) та «Системи управління конкурентоспроможністю аграрної продукції в умовах глобалізації аграрних ринків» (номер державної реєстрації 0119U001387, 2019-2021 рр.); складовою науково-дослідної роботи Харківського національного економічного університету імені Семена Кузнеця «Розробка механізмів впровадження сучасних інструментів управління діяльністю підприємства в контексті інклюзивного розвитку та циркулярної економіки» (номер державної реєстрації 0123U100021, 2023 р.), а також Харківського національного університету радіоелектроніки «Організаційно-економічне забезпечення інноваційного розвитку та економічної безпеки суб'єктів господарювання» (номер державної

реєстрації 0122U000210, 2023 р.). У межах тем розроблено архітектоніку механізмів конкурентоспроможності ресурсного потенціалу суб'єктів агропромислового виробництва, методичні рекомендації щодо підвищення конкурентоспроможності вітчизняної аграрної продукції на світових ринках, удосконалено інструменти інклюзивної моделі агробізнесу, запропоновано модель організаційно-економічного механізму управління відтворенням ресурсного потенціалу аграрних бізнес-суб'єктів, удосконалено інструменти фінансового забезпечення інклюзивної економіки; проведено аналіз ресурсного потенціалу суб'єктів аграрного бізнесу в Україні – стан та ефективність використання.

**Мета і завдання дослідження.** *Метою дисертації* є обґрунтування та розроблення теоретичних засад, методологічного та методичного забезпечення, рекомендацій щодо практичного впровадження механізмів управління відтворенням ресурсного потенціалу суб'єктів аграрного бізнесу в умовах інклюзивної економіки.

Досягнення цієї мети обумовило необхідність формулювання та вирішення комплексу таких завдань:

- уточнити поняття «інклюзивна економіка» як нового специфічного типу організації соціально-економічної системи;
- удосконалити інструментарій інклюзивної моделі агробізнесу;
- розробити інституційну модель інклюзивного розвитку агросередовища;
- розвинути розуміння поняття «ресурсний потенціал суб'єкта аграрного бізнесу»;
- розробити новий тип агроменеджменту на основі доповнення традиційних управлінських підходів цінностями сталого інклюзивного розвитку;
- надати методичний підхід до управління ресурсним потенціалом агросфери на засадах інклюзивності;
- запропонувати комплексну архітектурну модель сталого розвитку агробізнесу;
- розробити методичний підхід до підвищення ефективності використання ресурсів суб'єктів аграрного бізнесу;
- надати структуру та функціональне наповнення організаційно-економічного механізму управління відтворенням ресурсного потенціалу аграрних бізнес-об'єктів;
- запропонувати модель інклюзивного управління ресурсним потенціалом агробізнесу;
- удосконалити організаційно-методичне забезпечення соціального та екоорієнтованого сільського господарства;
- запропонувати систему методичних і практичних принципів інклюзивного інвестування у розвиток агровиробництва сільських територій;
- розробити науково-теоретичні засади концепту формування умов, необхідних для забезпечення диверсифікації джерел інклюзивного розвитку агробізнесу та сільських територій;
- запропонувати методичну площину оцінювання рівня розвитку циркулярних процесів у сільському господарстві.

*Об'єктом* дослідження є процес управління відтворенням ресурсного потенціалу суб'єктів аграрного бізнесу.

*Предмет* дослідження складає сукупність теоретико-методологічних, методичних і прикладних засад формування та впровадження механізмів, систем та інструментів управління відтворенням ресурсного потенціалу суб'єктів аграрного бізнесу в умовах інклюзивної економіки.

*Методи дослідження.* Поставлені мета і завдання дослідження досягаються використанням системи загальнонаукових і спеціальних методів: *теоретичного узагальнення, індукції і дедукції, аналізу та синтезу* – для дослідження еволюції концепції інклюзивного розвитку економіки, для детермінації методичних і практичних принципів інклюзивного інвестування розвитку агровиробництва сільських територій; *діалектичного методу* – для обґрунтування та узагальнення підходів і концепцій щодо розуміння сутності ресурсного потенціалу, інклюзивної економіки та управління ресурсним потенціалом; *логічного узагальнення* – для розроблення методичного підходу до підвищення ефективності використання ресурсів суб'єктів аграрного бізнесу; *нормалізації даних* – для розрахунку групових показників ефективності використання ресурсного потенціалу; *статистичного аналізу* – для оцінювання рівня управління ресурсним потенціалом агросфери; визначення обсягів фінансового забезпечення розвитку інклюзивного сільського господарства і сільських територій, розрахунку динаміки обсягів пільгового кредитування суб'єктів агробізнесу, узагальнення динаміки капітальних інвестицій у сільське господарство України тощо; *методу формалізації* – для обґрунтування елементів моделі інклюзивного управління ресурсним потенціалом агробізнесу; *декомпозиції* – для побудови організаційно-економічного механізму управління відтворенням ресурсного потенціалу аграрних бізнес-об'єктів.

*Інформаційною базою* дослідження стали праці вітчизняних і зарубіжних учених з управління ресурсним потенціалом та інклюзивним розвитком; чинні законодавчі та нормативні акти Верховної Ради і Кабінету Міністрів України; офіційні матеріали Державної служби статистики України та органів статистики Харківської області; інформаційно-аналітичні матеріали щодо діяльності досліджуваних підприємств.

**Наукова новизна одержаних результатів** полягає в отриманні нового розв'язання складної наукової проблеми управління відтворенням ресурсного потенціалу суб'єктів аграрного бізнесу в умовах інклюзивної економіки. Основними винесеними на захист науковими положеннями є такі:

*уперше:*

запропоновано новий тип агроменеджменту на основі доповнення традиційних управлінських підходів цінностями сталого інклюзивного розвитку, що ґрунтуються на поєднанні природно-біологічних процесів із соціально-економічними відносинами у межах єдиної цілісної системи, і стратегічно орієнтовані на трансформаційний перехід до агроекологічної моделі відтворення ресурсного потенціалу аграрних бізнес-суб'єктів, інформаційно-аналітичний блок якої включає інтернет речей та штучний інтелект;

обґрунтовано комплексну архітектурну модель сталого розвитку агробізнесу на основі поєднання стратегій сталого зростання, механізмів їх досягнення, інклюзивних агробізнес-моделей і відповідного ресурсного забезпечення шляхом здійснення системно-структурних трансформацій у векторі побудови архітектури «зеленого» сільського господарства та сільських територій, що реалізуються на основі впровадження методологічних детермінант управління економічним зростанням на засадах реалізації стратегічної спільної мети – досягнення балансу стратегічних комерційних інтересів бізнесу та інклюзивного захисту інтересів теперішніх і майбутніх поколінь;

розроблена модель інклюзивного управління ресурсним потенціалом агробізнесу, ядро якої становить відповідний механізм, що ґрунтується на інструментах (соціально-орієнтований маркетинг, інклюзивні бізнес-операції, інклюзивні інновації, фінанси та інвестиції, інклюзивне бізнес-мікросередовище та ланцюги вартості), реалізується через відповідний алгоритм шляхом узгодження комерційних мотивів і некомерційних цілей інклюзиву зацікавлених сторін, баланс яких дотримується через матрицю рівності можливостей, вигід від партнерства, вирішення спільних завдань і балансу інтересів;

розроблено методичну площину оцінювання рівня розвитку циркулярних процесів у сільському господарстві на основі відокремлення сукупності індикаторів у розрізі відповідних вимірів оцінювання, зокрема: на мезорівні – витрати нових матеріалів, обсяги та агроменеджмент відходів, економічна ефективність циркулярних процесів, обсяги державної фінансової підтримки розвитку агроциркулярної економіки; на мікрорівні – на основі виділення сукупності критеріїв та індикаторів оцінювання відповідно до виміру агроінклюзії у розрізі економічної, соціальної, політичної та екологічної площин;

*удосконалено:*

множину інструментів інклюзивної моделі агробізнесу, яка, на відміну від наявних, охоплює соціально-орієнтований маркетинг, інклюзивні бізнес-операції, інклюзивні інновації, фінанси та інвестиції, інклюзивне бізнес-мікросередовище, яка розбудовується у трьох вимірах: забезпечення прибутковості агроформувань різного розміру на основі створення продукту, доступного для широкого кола споживачів з різними рівнями доходів, масштабності дій; забезпечення рівного доступу учасників до ринків (ресурсів, інвестицій, агросировини та продовольчих ринків) і включення (розвиток) у ланцюги створення вартості; розв'язання соціально-орієнтованих завдань територіальних громад і суспільства;

інституційну модель інклюзивного розвитку агросередовища, який відрізняється включенням політико-правових, фінансово-економічних, соціально-культурних та організаційно-управлінських механізмів в інститут реалізації взаємовідносин аграрного сектору, дотриманням основних принципів (зобов'язання, координація, участь (партнерство), фінансова підтримка, знання, постійний моніторинг, безперервність) на різних рівнях його реалізації: на макро- та мезорівнях регулювання (політико-правове, фінансове, інформаційно-наукове, кадрове та техніко-технологічне забезпечення) та на мікрорівні (механізм адміністрування діяльності у напрямках підтримки екорозвитку, стимулювання приватно-

партнерських форм організації співробітництва, консультативного забезпечення, розроблення та імплементація стандартів і звітності зі сталого розвитку бізнес-структур);

методичний підхід до управління ресурсним потенціалом агросфери на засадах інклюзивності, який передбачає класифікацію суб'єктів аграрного бізнесу за критеріями наявності та ступеня ефективності використання ресурсів, що відрізняється розробленим алгоритмом кількісної та якісної оцінки результативності використання ресурсного потенціалу бізнес-суб'єктами агросфери на основі розрахунку інтегрального групового індексу ефективності використання ресурсного потенціалу для всіх факторів виробництва;

методичний підхід до підвищення ефективності використання ресурсів суб'єктів аграрного бізнесу, який, на відміну від наявних, ґрунтується на впровадженні концепції «Zero Waste» у межах циркулярної економіки для забезпечення цілей сталого розвитку аграрного сектору, що дозволяє забезпечити зменшення витрат на сировину і виробництво, знизити витрати на відходи та утилізацію, підвищити рівень конкурентоспроможності, зменшити вплив на навколишнє середовище і створити нові бізнес можливості;

структуру та функціональне наповнення організаційно-економічного механізму управління відтворенням ресурсного потенціалу аграрних бізнес-суб'єктів, який, на відміну від наявних, ґрунтується на інструментах, нормах, формах і методах, які реалізуються через складові організаційного механізму (нормативно-правове забезпечення, інформаційно-технічне забезпечення, функції управління, мета, принципи та методи управління, також корпоративна культура) та складові економічного механізму представлені економічними важелями, методами та формами, взаємодія яких забезпечує досягнення мети інклюзивного розвитку – поєднання цілей розвитку агрокомпанії та працівників;

організаційно-методичне забезпечення подальшого розвитку соціального та екоорієнтованого сільського господарства, яке відрізняється запропонованою системою формування стандартів продукції, робіт і послуг, архітектурою механізму дії інституційних органів управління еколого-орієнтованим аграрним виробництвом в Україні в межах загальноєвропейської політики підтримки та розвитку органічного виробництва за видами та перспективними напрямками розвитку, які відповідають цілям інклюзивного розвитку соціально-економічної сфери аграрного сектору в межах пріоритетних сфер інклюзивних трансформацій;

*отримали подальший розвиток:*

визначення і сутнісно-змістове тлумачення категорії «інклюзивна економіка» як нового специфічного типу організації соціально-економічної системи, у межах якого всі учасники отримують рівні справедливі можливості брати участь в економічному процесі незалежно від національності, місця проживання, віку, статі, етнічної та культурної належності, рівня освіти та інших індивідуальних характеристик, доповненого методологічним базисом, який відрізняється включенням у його структуру основних ознак інклюзивної економіки (вільний доступ, справедливість, рівність і стабільність), принципів інклюзивної економіки, основних (освіта, робочі вакансії, фінансова безпека, підприємництво і бізнес,



суспільство й глобалізація) та додаткових архітектурних компонентів інклюзивної економіки, що у взаємодії дозволяє досягати цілей – підвищення рівня добробуту та якості життя населення; створення довгострокових цінностей для суспільства загалом; досягнення показників сталості соціально-економічного життя та розв'язання завдань сталого розвитку теперішніх і майбутніх поколінь;

розуміння поняття «ресурсний потенціал суб'єкта аграрного бізнесу», яку, на відміну від попередніх, пропонується розглядати як сукупність матеріальних і нематеріальних ресурсів, як наявних, так і тих, що можуть бути залучені у виробничі процеси за наявних технологій і соціально-економічних відносин, спроможностей та організаційних знань з метою реалізації тактичної мети отримання максимального прибутку підприємством у межах стратегії підтримання екологічного балансу навколишнього середовища та розбудови механізмів гармонізації соціальних відносин у межах становлення інклюзивної економіки в Україні;

система методичних і практичних принципів інклюзивного інвестування розвитку агровиробництва і сільських територій, основою якої є концепти використання інновацій у формуванні джерел забезпечення інклюзивного розвитку бізнес-моделей агроциркулярної економіки у розрізі доповнення їх шляхом розширення інституційних фінансових важелів елементами, що ґрунтуються на інформаційно-технологічному базисі digital-інструментарію фінансового агроменеджменту;

науково-теоретичні засади концепту формування умов, необхідних для забезпечення диверсифікації джерел інклюзивного розвитку агробізнесу та сільських територій на засадах системної конвергенції елементів рамкової політики інклюзивного інвестування і фінансового забезпечення: ділової поведінки агробізнесу, інклюзивної фінансової підтримки та фасилітації, інклюзивної агроінфраструктури, ризик-менеджменту та інституційної фінансово-податкової політики.

**Практичне значення одержаних результатів** полягає в тому, що теоретичні та методичні положення дисертації доведено до рівня конкретних методичних рекомендацій щодо впровадження положень управління відтворенням ресурсного потенціалу суб'єктів аграрного бізнесу в умовах інклюзивної економіки.

Результати дисертації, висновки та рекомендації, що містяться у роботі, схвалені та використовуються у практичній діяльності ТОВ «Агрофірма імені Гагаріна» Чугуївського району Харківської області (довідка від 05.03.2024 № 87), ТОВ «Українська агроінвестиційна компанія» Сумського району Сумської області (довідка від 15.02.2024 № 087), СТОВ «Надія» Сумського району Сумської області (довідка від 06.03.2024 № 20), ТОВ «Імідж» Сумської області (довідка від 18.01.2024 № 18), ДП ДГ «Елітне» Інституту рослинництва імені В. Я. Юр'єва НААН (довідка від 25.01.2024 № 20), а також у навчальному процесі під час підготовки здобувачів ступеня доктора філософії в Інституті тваринництва Національної академії аграрних наук України (довідка від 05.03.2024 № 85-05/а). Зазначені довідки підтверджують практичну цінність отриманих наукових результатів та їх доцільність бути впровадженими в поточну діяльність зазначених суб'єктів господарювання.

**Особистий внесок здобувача.** Дисертація є самостійною науковою працею та містить отримані автором нові результати в економічній науці, які сукупно вирішують важливе наукове завдання розроблення парадигми управління відтворенням ресурсного потенціалу суб'єктів аграрного бізнесу в умовах інклюзивної економіки, апробоване на сільськогосподарських підприємствах і знайшли відображення в наукових публікаціях. Внесок автора в роботи, виконані у співавторстві, наведено у списку основних опублікованих праць за темою дисертації.

**Апробація результатів дисертації.** Про основні теоретичні та методологічні положення й результати дисертації автор доповідав на міжнародних і вітчизняних науково-практичних конференціях та колоквиумах, а саме: VI Міжнародна науково-практична конференція «Менеджмент XXI століття: глобалізаційні виклики» (Полтава, 2022), The 9<sup>th</sup> International scientific and practical conference «Science, innovations and education: problems and prospects» (Tokyo, Japan, 2022), The 11<sup>th</sup> International scientific and practical conference «Modern scientific research: achievements, innovations and development prospects» (Berlin, Germany, 2022), VI Міжнародна науково-практична конференція «Управління розвитком соціально-економічних систем» (Харків, 2022), The 16<sup>th</sup> International scientific and practical conference «Modern directions of scientific research development» (Chicago, USA, 2022), III Міжнародна науково-практична інтернет-конференція «Механізми забезпечення сталого розвитку економіки: проблеми, перспективи, міжнародний досвід» (Харків, 2022), III Міжнародна науково-практична конференція «Сучасні стратегії економічного розвитку: наука, інновації та бізнес-освіта» (Харків, 2022), Міжнародна науково-практична конференція «Конкурентоспроможність та інновації: проблеми науки та практики» (Харків, 2022), International Conference «Circular Economy: Opportunities and Challenges» (Tirana, Albania, 2022), V Міжнародна науково-практична інтернет-конференція «Актуальні проблеми сучасного бізнесу: обліково-фінансовий та управлінський аспекти» (Львів, 2023), Міжнародна науково-практична конференція «Сталий розвиток економіки, суспільства та підприємництва» (Івано-Франківськ, 2023), Міжнародна науково-практична конференція «Фінансова архітектура та сценарії конкурентних моделей розвитку» (Харків, 2023), Факультетська науково-практична конференція «Диджиталізація (цифровізація) суспільства: інституційні, економічні, соціально-психологічні та правові аспекти» (Харків, 2023), Міжнародна науково-практична конференція «Розвиток бізнесу в контексті європейської інтеграції: глобальні виклики, стратегічні пріоритети, реалії та перспективи» (Харків, 2024), Науковий колоквиум «Цифрова трансформація економіки України: проблеми і пріоритети побудови стратегії конкурентних переваг» (Одеса, 2024).

**Публікації.** Основні положення дисертації опубліковано у 51 науковій праці загальним обсягом 28,16 ум.-друк. арк., з яких автору безпосередньо належить 20,158 ум.-друк. арк., 30 одноосібних, зокрема: 29 статей у вітчизняних наукових фахових виданнях з економічних наук, 4 статті у зарубіжних наукових періодичних виданнях, які індексуються у міжнародних наукометричних базах Scopus та Web of Science, а також 18 публікацій в інших виданнях.

**Обсяг і структура роботи.** Дисертація складається зі вступу, п'яти розділів, висновків і списку використаних джерел. Загальний обсяг дослідження становить 430 сторінок, з них 371 сторінок основного тексту. Робота містить 27 таблиць та 68 рисунків. Список використаних джерел налічує 408 найменувань.

## ОСНОВНИЙ ЗМІСТ РОБОТИ

У першому розділі «**Теоретико-концептуальні основи позиціонування суб'єктів аграрного бізнесу в умовах інклюзивної економіки**» удосконалено розуміння категорій «інклюзивна економіка»; розвинуто множину інструментів інклюзивної моделі агробізнесу; удосконалено інституційну модель інклюзивного розвитку агросередовища.

Загострення економічних, екологічних і соціальних проблем суспільства зумовило пошук нових способів їх розв'язання на глобальному та національному рівнях. Однією з найбільш перспективних парадигм у контексті зазначених вище викликів виявилась концепція інклюзивної економіки, яка передбачає створення рівних можливостей подальшого розвитку для економік, країн, регіонів і верств населення. Головною метою концепції інклюзивного розвитку постає забезпечення високих темпів економічного зростання і підвищення якості життя населення за умов рівності і справедливості доступу всіх учасників соціально-економічного процесу до ресурсів, капіталу, ринків, процесів і їх результатів. Генеза концепту інклюзивної економіки представлена на рис. 1.

Зазначена теорія виникла у середині ХХ ст. і наразі становить собою (відповідно до авторської наукової позиції) спосіб досягнення цілей сталого розвитку суспільства на всіх рівнях господарського управління.

Опрацювання методичного базису концепції інклюзивної економіки дозволило виділити у ролі її основних детермінант такі: справедливий підхід до забезпечення можливостей доступу до ресурсів; підвищення рівня добробуту та якості життя людства; урахування індивідуальних цінностей та інтересів людини; стратегічне домінування соціально-економічних, етичних, гендерних, екологічних пріоритетів; необхідність вирівнювання соціально-економічних показників і справедливий розподіл суспільного багатства; створення спільних міжнаціональних механізмів для подолання нерівності; максимальний захист інтересів усіх категорій населення теперішніх і майбутніх поколінь.

Дослідження науково-теоретичного та методичного базису концепції інклюзивної економіки дозволили виділити чотири її характерних ознаки, що є визначальними та пояснюють специфіку інклюзивності в економічній системі: вільний доступ, справедливість, рівність, стабільність. Серед сукупності основних принципів, які притаманні інклюзивному способу організації соціально-економічних систем, автором було запропоновано додати такі: фінансова свобода та фінансова мобільність; чесність, відкритість, довіра та прозорість щодо всіх учасників виробничо-економічних відносин; наявність і доступність альтернативних варіантів рішень у алгоритмі досягнення цілей інклюзивного розвитку; відсутність будь-яких форм і проявів дискримінації; динамічність, адаптивність, здатність стимулювати інновації та соціально-економічний розвиток; важливість,

унікальність, вагомість і цінність для суспільства кожного учасника суспільно-економічного процесу; стимулювання високого рівня самостійності, відповідальності, ініціативності та активності всіх учасників суспільного процесу; поєднання суспільних й індивідуальних цілей і інтересів у контексті реалізації ЦСР; забезпечення справедливості між поколіннями та умовами їх існування.



**Рис. 1.** Еволюція концепції інклюзивного розвитку економіки

Формування науково-теоретичного базису концепту інклюзивної економіки вимагає обґрунтування каркасу її основних архітектурних компонентів, поєднання яких має сприяти досягненню спільної мети та ефекту синергії. Сукупність таких архітектурних компонентів було класифіковано на дві групи: основні компоненти (освіта, робочі вакансії, фінансова безпека, підприємництво і бізнес, суспільство та глобалізація); додаткові компоненти інклюзивної економіки (захист навколишнього середовища, скорочення рівня бідності населення, рівність

розподілу можливостей і результатів, інклюзивний розвиток соціального сектору, скорочення національних і міжнародних розривів, індустрія 5.0, стійка зайнятість, сталі ланцюги вартості).

Сутність інклюзивної економіки, за авторським підходом, запропоновано трактувати як новий специфічний тип організації соціально-економічної системи, яка надає всім її учасникам рівні справедливі можливості незалежно від національності, місця проживання, віку, статі, етнічної та культурної належності, рівня освіти та інших характеристик. Це система виробничо-споживчої діяльності, яка забезпечує справедливий розподіл ресурсів між всіма її елементами та формує систему соціально-економічних відносин, які є вигідними, рівними та доступними для всіх учасників.

Аналіз досягнутого рівня інклюзивності аграрної економіки України продемонстрував наявність гострих проблем її сучасного розвитку та розвитку сільських територій. Основними з них виявились інклюзивні розриви у зайнятості сільського населення, рівні доходів, структурі споживчого кошику, можливостей доступу до нематеріальних благ і послуг, якості життя. Усунення цих розривів потребує створення нових інклюзивних моделей агробізнесу і розвитку сільських територій, основними елементами яких мають стати: соціальноорієнтований маркетинг, інклюзивні бізнес-операції, інклюзивні агроінновації, фінанси та інвестиції, інклюзивне бізнес-мікросередовище.

Створення та імплементація інклюзивних бізнес-моделей розвитку аграрного сектору і сільських територій об'єктивно потребує державної підтримки й вдосконалення інституційного механізму її забезпечення. Як показали результати досліджень, за період 2015-2021 рр. обсяги фінансової державної підтримки сільського господарства України визначались позитивним трендом нарощування та у звітному періоді становили 4712,4 млн грн (або 418 тис. грн у розрахунку на одного суб'єкта отримання коштів). Водночас підвищення рівня конкурентоспроможності та досягнення цілей сталого розвитку агросфери і сільських територій вимагають підвищення рівня фінансування агроекономіки. За умов інклюзивного способу майбутнього розвитку вирішення цього завдання можливо завдяки використанню інклюзивних flexi-фінансових інструментів, які мають допомогти у формуванні стійкого фінансового базису подальшого інклюзивного розвитку агросектору і сільських територій країни.

У другому розділі **«Методологія дослідження ресурсного потенціалу суб'єктів аграрного бізнесу»** удосконалено розуміння поняття «ресурсний потенціал суб'єкта аграрного бізнесу»; запропоновано новий тип агроменеджменту на основі доповнення традиційних управлінських підходів цінностями сталого інклюзивного розвитку; розроблено методичний підхід до управління ресурсним потенціалом агросфери на засадах інклюзивності.

Досягнення цілей і завдань, які передбачає становлення інклюзивної аграрної економіки та інклюзивного розвитку сільських територій, формує відповідні вимоги до ресурсного забезпечення та механізмів управління ним. Ресурсний потенціал, як базис системи інклюзивного аграрного виробництва, має характеризуватись ознаками сталості, здатності до розширеного відтворення, забезпечувати рівність можливостей отримання соціально-економічних та екологічних

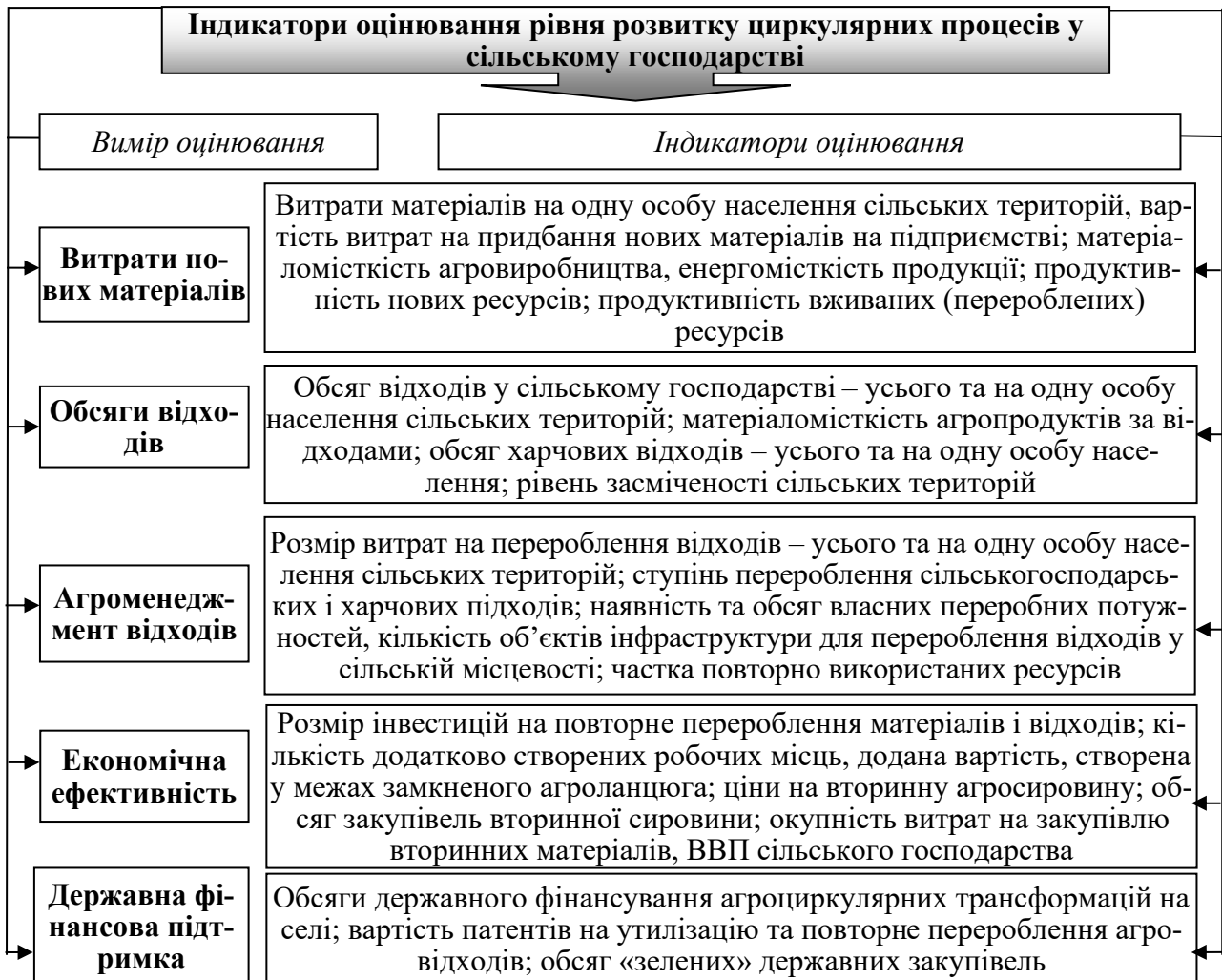
вигід і формувати передумови для стратегічної конкурентоспроможності аграрного бізнесу й сільських територій. У контексті засад концепції інклюзивної аграрної економіки ресурсний потенціал агросфери доцільно розглядати як сукупність ресурсів, що може бути залучена у виробничі процеси за наявних технологій і соціально-економічних відносин з метою реалізації тактичної мети отримання максимального прибутку підприємством у межах стратегії підтримання екологічного балансу навколишнього середовища та розбудови механізмів гармонізації соціальних відносин. Ресурсний потенціал суб'єктів аграрного бізнесу є сукупністю різних видів потенціалів і складається з: земельного, трудового, енергетичного, матеріального, фінансового, інноваційного, інвестиційного, інфраструктурного, технологічного, біокліматичного, інформаційного та ін. Характерною відмінною ознакою інклюзивного ресурсного потенціалу агробізнесу є рівний і справедливий доступ усіх учасників виробничо-економічних відносин до сукупності необхідних ресурсів, їх розподіл і використання у такий спосіб, який формує передумови для отримання справедливих економічних результатів у майбутньому.

У контексті ЦСР, способом досягнення яких розглядається інклюзивна агро-економіка, ресурсний потенціал суб'єктів аграрного бізнесу варто розглядати як складну, безперервно відтворювану систему, що забезпечує не тільки власне відтворення, а й соціально- і екоорієнтоване виробництво сільськогосподарської продукції з метою найповнішого задоволення потреб населення у продуктах харчування, а промисловості – у сільськогосподарській сировині. Для досягнення цього завдання управління ресурсним потенціалом має відбуватись на основі інклюзивної інституційної моделі, яка включає такі основні механізми: політико-правові, фінансово-економічні, соціально-культурні та організаційно-управлінські.

Підвищення продуктивності та ефективності використання інклюзивного ресурсного потенціалу аграрної сфери за майбутніх умов має ґрунтуватись на принципово нових підходах і інструментах, загальною метою яких є економія, збереження та відновлення природно-біологічних ресурсів сільських територій. Технологічно-виробничим базисом таких підходів можуть стати циркулярні агромоделі, які стратегічно орієнтовані на замикання виробничих циклів і збереження ресурсів як для теперішніх, так і для майбутніх поколінь.

Для доповнення методичної площини оцінювання досягнутого рівня циркулярності агровиробничих процесів запропоновано систему індикаторів оцінки, яка включає виміри, наведені на рис. 2.

У ролі основних принципів управління ресурсним потенціалом на засадах інклюзивності, за авторським підходом, варто використовувати такі: збереження біорізноманіття у рослинництві і тваринництві, відновлення якості земельних ресурсів агросфери, реалізація рівних прав селян на земельну власність, мінімізація негативного впливу хімічних речовин на природно-біологічні ресурси, стратегічна екоорієнтація агробізнесу, відновлення престижності аграрної праці на основі формування справедливих економічних і неекономічних бонусів для працездатного населення сільських територій, стратегічне зміцнення продовольчої безпеки нації та зміцнення позицій України на світовому ринку продовольства.

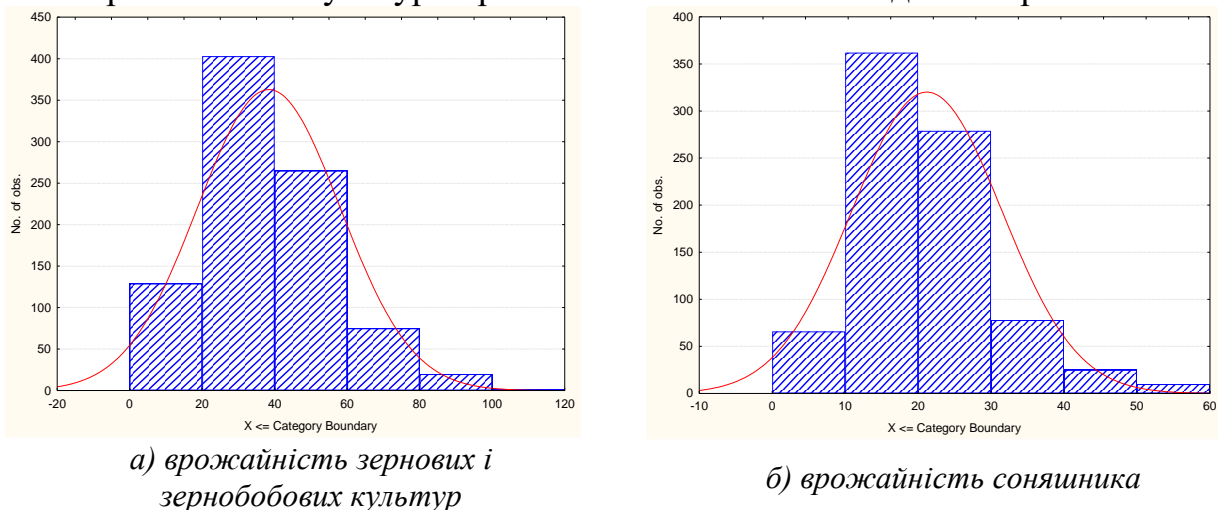


**Рис. 2.** Індикатори оцінювання рівня розвитку циркулярних процесів у сільському господарстві

Проведені дослідження показали, що Україна має потужний агроресурсний потенціал, який визначається площею сільгоспугідь у 41,3 млн га багаторічних насаджень, чисельністю найманого персоналу у кількості 503 тис. осіб, 2,6 млн чисельності продуктивного поголів'я великої рогатої худоби, 5,6 млн голів свиней, 1,1 млн голів овець та 202,2 млн голів птиці. Водночас із значним обсягом активів, які має у розпорядженні аграрна економіка, наразі їх використання характеризується низкою істотних проблем, що стримують інклюзивні трансформації у межах галузі. Серед основних з них є: визначальний вплив і висока залежність виробництва від невідновлювальних природно-біологічних ресурсів; руйнівний вплив і результати домінантних комерційних споживчих підходів до управління ресурсним потенціалом агросфери за останні 30 років; низький рівень національної енергоавтономності в агровиробництві; занепад соціальної інфраструктури сільських територій; виключно високий ступінь відкритості циклів агровиробництва, низький рівень відомості і популярності концепцій агроциркулярної економіки та соціальної відповідальності малого і середнього агробізнесу; низький рівень організаційної культури агроменеджменту більшості агрокомпаній; традиційний пріоритет короткострокових економічних вигід

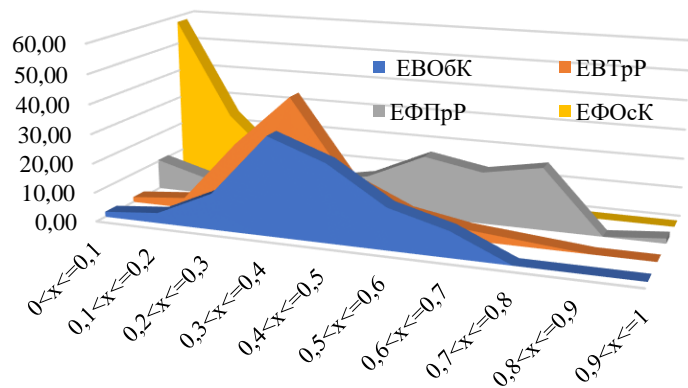
для власників агробізнесу; наявність істотних інклюзивних розривів за основними індикаторами розвитку міських і сільських регіонів країни.

Підвищення результативності управління ресурсним потенціалом агросфери на засадах інклюзивності передбачає вдосконалення методичних підходів до систематизації суб'єктів аграрного бізнесу за критеріями наявності та ступеня ефективності використання ресурсів. Вирішення цього завдання здійснено на основі поділу суб'єктів агробізнесу за рівнем забезпеченості та ефективності використання ресурсного потенціалу на три основні статистичні групи: низький, середній і високий рівень. Відповідно до такого поділу запропонований алгоритм кількісного та якісного оцінювання результативності використання ресурсного потенціалу бізнес-суб'єктами агросфери. Сукупним результатом є розрахунок інтегрального індексу ефективності використання ресурсного потенціалу для всіх груп факторів виробництва (основний капітал, обіговий капітал, трудові ресурси та природні ресурси). Відповідно до значення отриманого інтегрального показника формуються напрями подальшого управління ресурсним потенціалом та обґрунтування інклюзивних механізмів управління ресурсами. Часткові показники ефективності використання ресурсного потенціалу – врожайність зернових і зернобобових культур і врожайність соняшника подано на рис. 3.



**Рис. 3.** Часткові показники ефективності використання ресурсного потенціалу

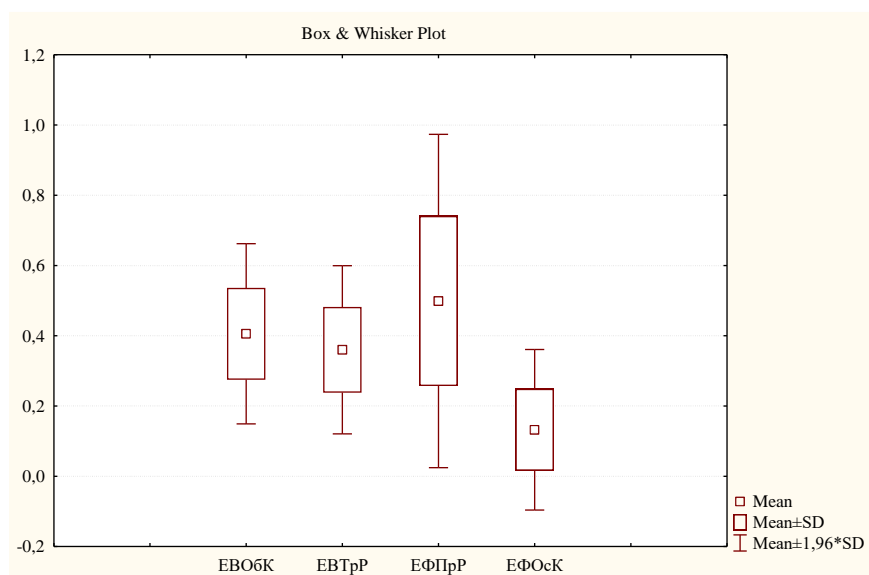
Результат аналізу ефективності використання ресурсного потенціалу на більш ніж 1000 аграрних підприємствах Харківського регіону представлено на рис. 4 та рис. 5. Очевидною є значна різниця в ефективності використання різних типів ресурсів: найефективніше використовують природні ресурси, а обіговий капітал і трудові ресурси використовують значно менш ефективно. Найгірша ситуація,



**Рис. 4.** Аналіз ефективності використання ресурсного потенціалу за групами ресурсів



на жаль, з параметрами групового індексу ефективності використання основного капіталу, що підтверджується його найнижчим середнім значенням – 0,132.



**Рис. 5.** Діаграми частот та основні статистики групових індексів

господарства, базисом яких мають стати агробізнес-моделі на засадах екологічних і соціальних агроінновацій.

Нові моделі відтворення ресурсного потенціалу сільськогосподарського виробництва мають кардинальні відмінності від традиційних (табл. 1).

Таблиця 1

### Характерні ознаки традиційних та агроекологічних моделей відтворення ресурсного потенціалу аграрних бізнес-суб'єктів

Традиційні моделі відтворення ресурсного потенціалу	Агроекологічні (стійкі) моделі відтворення ресурсного потенціалу
Отримання та зростання рівня доходів завдяки додатковому залученню природно-біологічних ресурсів	Забезпечення зростання прибутковості на засадах економії та мобілізації наявних ресурсів, безвідходного та циркулярного їх використання
Нераціональне використання природно-ресурсного потенціалу на засадах споживчої концепції	Справедливе, гнучке та раціональне використання ресурсів за умов концепції збереження і мінімізації негативного антропогенного впливу
Високий рівень витрат ресурсів на одиницю продукції, що виробляється	Оптимальний рівень використання ресурсів на одиницю продукції, що виробляється
Високий рівень виробничої та ресурсної спеціалізації	Високий рівень різноманіття природно-біологічних ресурсів
Високий ступінь залежності від ресурсних технологій	Перехід на інноваційні ресурсоощадні екотехнології
Формальні соціально-трудова відносини та низький рівень соціальної відповідальності агробізнесу	Нарощування вартості людського інтелектуального капіталу агробізнесу і села. Персонал стає основним активом суспільного виробництва
Використання ресурсів орієнтовано на ринки	Використання ресурсів орієнтовано на ринки та розвиток місцевих сільських територій
Необхідність значної кількості ресурсів для отримання цільових бізнес-показників	Оптимізація кількості ресурсів, необхідних для досягнення бізнес-цілей і цілей сталого розвитку

Результати, отримані за проведеними дослідженнями, засвідчили, що традиційні моделі забезпечення і використання ресурсного потенціалу неспроможні вповні сприяти виконанню завдань сталого розвитку та переходу до інклюзивної економіки. Нові реалії господарювання потребують нових способів відтворення природно-ресурсного потенціалу сільського

Домінування традиційних моделей формування і використання земельних ресурсів в Україні останніми роками призвели до істотного зростання ризиків втрати біорізноманіття та якості земельних угідь. Оцінювання вартості основних засобів, залучених до процесу аграрного виробництва, показало позитивний тренд нарощування їх вартості, яка склала 109,3 млрд грн. У розрізі видів сільськогосподарської техніки найбільш складна ситуація протягом багатьох років спостерігається із забезпеченням аграріїв комбайнами (зерно-, кукурудзо-, картоплезбиральними) та тваринницьким обладнанням. Кількість тракторів на 100 га оброблювальної площі також визначається сталим скороченням і становить 4,0 од. У регіональному розрізі найбільш гострою проблема матеріально-технічного забезпечення є у Харківській, Кіровоградській, Запорізькій та Дніпропетровській областях.

Традиційно актуальною для сільського господарства є проблема забезпеченості трудовими ресурсами. Загальна чисельність зайнятого персоналу галузі складає 503 млн осіб з часткою у суспільній зайнятості 8 %. Однією з основних причин такого становища є низький рівень заробітної плати у агросекторі, який становить не більше 82-83 % від значення середніх показників національної економіки.

Попри наявність цих складних тенденцій, рівень використання ресурсного потенціалу аграрної економіки характеризується сталим трендом до зростання: у розрахунку на одного працівника агроформування у середньому отримали 161 тис. грн чистого прибутку за відповідного рівня рентабельності аграрного бізнесу 18,6 %.

У *третьому розділі* «**Аналіз відтворення ресурсного потенціалу суб'єктів аграрного бізнесу в умовах інклюзивної економіки**» обґрунтовано комплексну архітектурну модель сталого розвитку агробізнесу; удосконалено методичний підхід до підвищення ефективності використання ресурсів суб'єктів аграрного бізнесу.

Підвищення результативності використання ресурсного потенціалу аграрного сектору та його відновлення в інтересах як бізнесу і суспільства, так і майбутніх поколінь, передбачає кардинальну трансформацію пріоритетів і підходів до стратегій ресурсного забезпечення. Основою імплементації дієвих стратегій відновлення та відтворення природно-ресурсного потенціалу має стати зміна поглядів агроменеджменту на кінцеві цілі й результати бізнесу. Інклюзивне відтворення ресурсів агросфери та сільських територій потребує переорієнтації цінностей бізнесу з комерційних короткострокових пріоритетів до довгострокових засад сталого розвитку. Це потребує навчання та підготовки персоналу агросфери. Результат такого навчання та стратегічної переорієнтації аграрного сектору на інклюзивні способи використання ресурсного потенціалу може проявитись у форматі запропонованої моделі архітектури сталого розвитку «Green Deal Agribusiness» (рис. 6). Основними напрямками реалізації моделі у практичній площині, за авторським підходом, є: «зелена» інноваційність, «зелена» проактивність та оптимізація ризиків. У ролі основних інструментів інклюзивного відтворення ресурсного потенціалу сільського господарства передбачається

використання «зелених» інвестицій, «зелених» інновацій, нарощування вартості інтелектуального та іміджевого капіталу агробізнесу.



**Рис. 6.** Архітектура сталого розвитку агробізнесу

Системне оцінювання досягнутого рівня сталого розвитку сільськогосподарського виробництва в Україні показало наявність і поглиблення істотних проблем, пов'язаних з надмірним рівнем хімізації агровиробництва, повільними темпами переходу до практик органічного землеробства, зростання темпів втрати біорізноманіття сільських територій. Попри ці труднощі, ресурсний потенціал агросфери визначається високим запасом міцності, який забезпечує зростання частки ВВП галузі до 9,3 %, її валову додану вартість – до 14,4 млрд дол. США (що становить близько 11 % у структурі доданої вартості національної економіки), нарощуванням сукупного розміру капітальних інвестицій – до 1880 млрд дол. США. Сільське господарство залишається одним з найбільш прибуткових видів економічної діяльності із сукупною часткою прибуткових підприємств понад 83 % і середнім розміром прибутку у сумі 1705,1 тис. грн у розрахунку на одне середньостатистичне аграрне підприємство.

Аналіз рівня інклюзивності сільського господарства передбачає дослідження основних показників сталого розвитку за екологічною, економічною та соціальною складовими (табл. 2).

Проведені дослідження свідчать про значне погіршення індикаторів екологічної складової в аграрному виробництві України протягом останніх десяти років. Найгостріші проблеми сьогодні постають у частині ступеня розораності сільгоспугідь, скороченні окремих видів біорізноманіття, практично відсутності площ, що не обробляють хімічними речовинами. Трансформації у структурі на-

ціональної економіки України, що мають місце останнім часом, призвели до збільшення частки сільського господарства у ВВП та валової доданої вартості галузі. Проблемні моменти існують також у соціальній площині сталого розвитку сектору та сільських територій, зокрема низький рівень доходів і високий рівень бідності сільського населення.

Упровадження концепції нульових відходів у розвинених країнах сприяє створенню більш стійких та екологічно-чистих суспільств, зменшує вплив на довкілля та сприяє більш раціональному використанню ресурсів.

Таблиця 2

### Показники сталого розвитку сільського господарства України

Індикатори	2000 р.	2010 р.	2015 р.	2018 р.	2020 р.	2021 р.	2022 р.	2023 р.
<i>Екологічна складова</i>								
Відсоток розораності с/г земель, %	77,8	78,1	78,4	79,1	79,5	78,2	-	
Кількість внесених мінеральних добрив на 1 га, кг	60	84	98	134	134,9	139,6	101,0	84,4
Кількість внесених органічних добрив на 1 га, кг	849,4	476,7	471,4	562,7	554,1	580,7	536,1	535,7
Частка площ, оброблених органічними добривами (%)	2,1	1,9	2,0	3,9	4,9	4,9	3,4	3,4
Площа, оброблювальна пестицидами, %	28,5	37,7	42,6	89,5	91,3	91,4	89	91,6
Збереження біорізноманіття, тис. гол. ВРХ	10626	4826,7	3884,0	3530,8	3092,	2874	2644	2307
Викиди діоксиду вуглецю, млн т	152,0	193,2	161,1	150,5	131,9	144,1	-	-
Частка використаної води на виробничі потреби у с/г, %	23,6	26,4	20,3	24,5	21,8	-	-	-
<i>Економічна складова</i>								
Частка ВВП галузі, %	8,4	8,2	11,9	10,2	9,3	10,9	8,5	7,4
Валова додана вартість галузі, млрд дол. США	5,4	10,4	10,9	13,3	14,4	21,98	13,41	12,41
Розмір держ. витрат на галузь, млн грн	2838	13643	1636,3	4237	4031	4712	-	-
Торгова відкритість (частка продукції експорту аграрного сектору та АПК), %	8,5	14,3	31,8	33,0	38,3	35,1	47,3	51,8
Річний розмір капітальних інвестицій, млн дол. США	297,2	1458,8	1380,7	2430,3	1880	2591	1559	-
Урожайність зернових культур, ц/га	19,4	26,9	41,1	47,4	42,5	53,9	45,8	55,2
<i>Соціальна складова</i>								
Заробітна плата працівників галузі за місяць, грн	114,0	1472	3309	7557	9734	12226	13071	14594
зокрема у % до середнього в економіці	49,5	63,9	74,8	80,8	84,0	87,2	88	83,7
Частка осіб, зайнятих у с/г виробництві, %	18,6	19,3	17,5	18,0	17,1	17,2	-	-
Відносний рівень сільської бідності (за витратами), %	-	24,1	27,9	31,6	43,8	-	-	-

У контексті сучасних глобальних ініціатив щодо становлення інклюзивної економіки та стратегій повоєнного економічного розвитку в Україні виникає потреба у зміні підходів до бізнесу з метою забезпечення сталості та екологічної

ефективності. Упровадження концепції «Zero Waste» сприятиме посиленню економічної безпеки в сталому бізнесі. Ризики утворення відходів виробництва та споживання на всіх етапах життєвого циклу належним чином не враховується під час формування собівартості та інвестиційних потоків, а також під час проведення оцінювання ефективності стратегії. Це знижує достовірність результатів оцінювання. Враховуючи, що циркулярна економіка – це система, спрямована на мінімізацію відходів і максимізацію ефективності використання ресурсів шляхом розроблення продуктів і процесів, які можна повторно використовувати, ремонтувати, переробляти або регенерувати, запровадження концепції «Zero Waste» дозволить забезпечити зменшення витрат на сировину і виробництво, знизити витрати на відходи та утилізацію, підвищити рівень конкурентоспроможності, зменшити вплив на навколишнє середовище і створити нові бізнес можливості.

*У четвертому розділі «Механізм управління розвитком ресурсного потенціалу суб'єктів аграрного бізнесу в умовах інклюзивної економіки»* вдосконалено структуру та функціональне наповнення організаційно-економічного механізму управління відтворенням ресурсного потенціалу аграрних бізнес-суб'єктів; розроблено модель інклюзивного управління ресурсним потенціалом агробізнесу; удосконалено організаційно-методичне забезпечення подальшого розвитку соціального та екоорієнтованого сільського господарства.

Стратегічні трансформації, що супроводжують процеси відновлення ресурсного потенціалу аграрного сектору та його подальше використання на інклюзивних засадах, потребують кардинальної зміни наявних механізмів управління та його відтворення. Ураховуючи пріоритети інклюзивності, авторська модель відтворення ресурсного потенціалу включає два основні блоки – базовий ресурсний потенціал і похідний ресурсний потенціал. Базовий ресурсний потенціал включає основні стратегічні елементи ресурсів, необхідних для досягнення цілей сталого розвитку сільського господарства і сільських територій: біоресурси, матеріальні й нематеріальні ресурси, трудові, фінансові та інформаційні ресурси, інновації і технології. Похідний ресурсний потенціал враховує інклюзивні можливості доступу, їх використання та відновлення у стратегічній перспективі і включає: потенціал біорізноманіття, збереження та відновлення природних ресурсів, запобігання змінам клімату; біосільгосптехнології; освіта, гендерна рівність, культура, соціальний розвиток, свідомість; соціально відповідальні інвестиції та інновації; «зелену» відновлювальну агроенергетику; цифровізацію.

Запропонована інклюзивна модель відтворення природно-ресурсного потенціалу агросфери та сільських територій базується на бізнес-екосистемному підході до організації суспільного агропроцесу і реалізується у межах таких площин: бізнес еко- та соціосистемний механізм використання ресурсного потенціалу; соціальна відповідальність; соціально відповідальна діяльність і споживання; мультиплікативність.

Імплементация інклюзивного підходу у практичну діяльність можлива завдяки відповідному організаційно-економічному механізму, функціонування якого комплексно враховує сукупність факторів внутрішнього і зовнішнього середовища та реалізується через призму дії економічних важелів, методів і форм,

інтегральною стратегічною метою взаємодії яких є досягнення цілей інклюзивного відтворення ресурсного потенціалу та сталого розвитку агробізнесу і сільських територій (рис. 7).



Рис. 7. Організаційно-економічний механізм управління відтворенням ресурсного потенціалу аграрних бізнес-суб'єктів

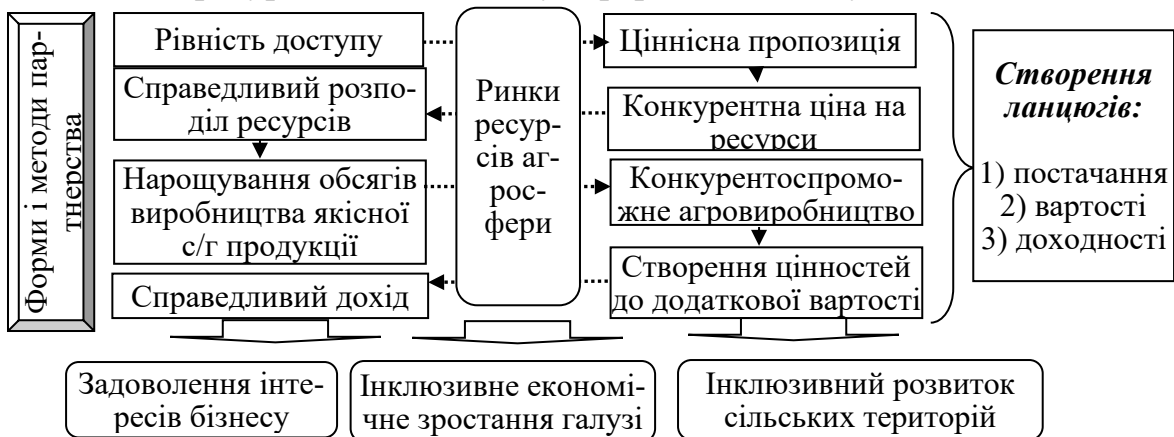


Рис. 8. Схема алгоритму дії ланцюгів постачання інклюзивної моделі управління ресурсним потенціалом агробізнесу

Інклюзивний організаційно-економічний механізм відтворення ресурсного потенціалу агросфери орієнтований на агроекологічний, соціально-територіальний та економічний масштаб ресурсів. Його доміантними принципами постають: принцип участі, справедливості, економічного зростання, рівності можливостей, стабільності, довгострокової соціально-екологічної орієнтованості.

Організаційно-економічний механізм постає ядром інклюзивної моделі управління ресурсним потенціалом аграрних бізнес-суб'єктів.

В основу зазначеної моделі було покладено інструменти, що допомагають зацікавленим сторонам набувати та реалізовувати переваги інклюзивності, серед яких варто розглядати соціально-орієнтований маркетинг, інклюзивні бізнес-операції, інклюзивні інновації, фінанси та інвестиції, інклюзивне бізнес-мікросередовище та ланцюги вартості. Серед моделей варто акцентувати на таких, що орієнтовані на забезпечення аграрних бізнес-об'єктів ресурсним потенціалом. Запропонований алгоритм формування інклюзивної моделі раціонального управління ресурсним потенціалом бізнес-суб'єктів аграрної сфери ґрунтується на внутрішньому узгодженні комерційних мотивів і інтересів з некомерційними цілями інклюзиву.

Концептуальна модель інклюзивного управління ресурсним потенціалом агробізнесу побудована за матричним принципом, її основу формують баланс інтересів, партнерство та рівність інтересів і можливостей усіх стейкхолдерів для досягнення цілей як бізнесу і сільських територій, так і суспільства загалом.

Сучасним основним інструментом, який забезпечує дотримання принципів інклюзивної бізнес-моделі управління ресурсним потенціалом, є ланцюги постачання, ефективна дія яких забезпечить оптимальне співвідношення «обсяги постачання – якість – ціна ресурсів» для створення базису для підвищення конкурентоспроможності виробництва продукції сільського господарства.

Дослідження сучасної системи дії ланцюгів агровартості показали наявність у ній кількох проблем, які сьогодні значно обмежують потенціал реалізації інклюзивної моделі управління ресурсним потенціалом аграрного сектору. Серед них було виділено: інституційні перешкоди та ринкову вартість агролізингових угод; дисбаланс між потребами екологічного та органічного сільськогосподарського виробництва і традиційними способами використання хімічних речовин у виробничому процесі; істотні інклюзивні розриви ринку сільських територій, порівняно з містами країни; соціальні інклюзивні виклики на селі. Водночас одним з найбільш проблемних аспектів інклюзивного відтворення агроресурсного потенціалу є традиційний брак фінансових ресурсів агробізнесу та села. Вирішення цієї принципової проблеми пропонується через сучасні digital-інструменти (краудрафтингові, кредитні та інвестиційно-інноваційні платформи).

Подальший розвиток аграрного виробництва і сільських територій у контексті цілей сталого розвитку можливий через призму соціально- та екоорієнтованого сільського господарства, що формує стратегічні напрями і завдання для інклюзивних моделей управління агроресурсним потенціалом. Основними елементами екоорієнтованого агробізнесу мають стати стандартизація і сертифікація ресурсів, продукції, систем управління та маркетингу. Для забезпечення стратегічної конкурентоспроможності агросектору національна рівнева система

стандартів має враховувати вимоги міжнародної практики, стандарти національного рівня, галузеві стандарти та стандарти мікрорівня управління (споживчі, корпоративні, ланцюгові). Для забезпечення такої взаємодії рівнева система стандартів екоорієнтованого агровиробництва потребує інституційного механізму підтримки, провідна роль у функціонуванні якого відводиться державі. Стрижнем екоорієнтованого агробізнесу може стати розширення органічного виробництва, частка якого на сьогодні залишається у сільському господарстві України виключно малою (близько 1% сільгоспугідь країни). Інклюзивним ринком збуту органічних продуктів харчування має стати національний ринок.

Урахування аспекту соціальної аграрної інклюзії у моделях відтворення ресурсного потенціалу передбачає трансформаційний перехід до сталих моделей споживання, повну реалізацію права мешканців сільських територій на землю, створення та підтримку інклюзивних сільських фондів соціального інвестування, підвищення рівня соціальної відповідальності аграрного бізнесу.

У *п'ятому розділі* «**Механізми фінансового забезпечення відтворення ресурсного потенціалу суб'єктів аграрного бізнесу в умовах циркулярної економіки**» подано систему методичних і практичних принципів інклюзивного інвестування розвитку агровиробництва та сільських територій; запропоновано науково-теоретичні засади концепту формування умов, необхідних для забезпечення диверсифікації джерел інклюзивного розвитку агробізнесу та сільських територій; методичну площину оцінювання рівня розвитку циркулярних процесів у сільському господарстві.

У світовій практиці механізм відтворення ресурсного потенціалу на засадах врахування трилеми сталого розвитку ґрунтується передусім на кредитно-фінансових потоках із змішаними джерелами генерування та акумуляції. Результати проведених досліджень виявили, що механізм фінансово-кредитного забезпечення в агросекторі України визначається високим рівнем волатильності, циклічності, ризикованістю та відсутністю сталого характеру. Максимальну підтримку з боку держави аграрний фінансово-кредитний механізм отримав у 2000-2013 рр., що дало змогу агровиробникам забезпечити певну модернізацію матеріально-технічної бази та сформувати певний запас ресурсної міцності виробничого потенціалу. Традиційна обмеженість державних фінансових ресурсів призвела до домінування власних коштів агропідприємств, частка яких у структурі капіталу за останні п'ять років зросла з 24,1 % до 54,2 % та зумовила практичну втрату кредитних можливостей збільшення масштабів агробізнесу та втрати ефекту фінансового левериджу. У структурі кредитних потоків, що надходять до агросектору, понад 50,4 % становлять короткострокові кредити, які не формують передумов для розширеного відтворення ресурсного потенціалу. Водночас загальний обсяг залучених кредитних коштів у сільське господарство у 2022 р. склав 67,7 млрд грн.

Перспективним напрямом фінансово-кредитного забезпечення для відтворення ресурсного потенціалу залишається також лізинг, у якому частка аграрного сектору постає однією з найбільших і дорівнює 18,5 %. Нові можливості фінансово-страхового забезпечення формує механізм агрострахування з частко-



вим відшкодуванням вартості страхового продукту з боку держави. Водночас зазначені можливості сьогодні не є достатніми для забезпечення фінансової потреби агросектору для відновлення ресурсного потенціалу на сталих конкурентних засадах і визначаються низкою проблемних аспектів, серед яких найбільш гострими є: висока вартість агрокредитних продуктів; відсутність інклюзивності фінансово-кредитного забезпечення агровиробників; недосконалий механізм страхування фінансових ризиків; остаточна нерегульованість процедур фінансового лізингу; непрозорість і низький рівень цифровізації фінансово-кредитних послуг.

Наявні проблемні аспекти потребують удосконалення інституційного супроводу процесів фінансового забезпечення агровиробників, у зв'язку з чим було запропоновано нову конфігурацію інструментарію механізму аграрного страхування на основі більш широкого застосування digital-інструментів, методів і форм, основу з яких становлять smart-агропродукти, страхування ланцюгів створення вартості, технології блокчейну та використання інтернету речей.

Відновлення ресурсного потенціалу агросектору у контексті концепту сталого розвитку передбачає використання нових методів, одним з найбільш перспективних визначено циркуляризацію. Дослідження основних інструментів фінансового забезпечення розвитку бізнес-моделей агроциркулярної економіки дозволили визначити найбільш пріоритетні для вітчизняного агросектору: публічно-приватне партнерство, крауд-фінансування, державні кредитні гарантії для зниження ризиків агроциркулярного інвестування, пільгові кредитні лінії під проекти циркулярних трансформацій в агросфері.

Відновлення, розширене відтворення та нарощування ресурсного потенціалу аграрного сектору на R-засадах і принципах передбачає диверсифікацію джерел інвестиційного забезпечення (рис. 9).



**Рис. 9.** Умови забезпечення диверсифікації інвестиційних джерел інклюзивного розвитку агробізнесу та сільських територій

Пошук нових підходів до покращення інвестиційного забезпечення трансформацій замкненого типу дозволили обґрунтувати систему характерних ознак інклюзивних інвестицій в агросфері, серед яких виділено: стратегічний пріоритет соціально-економічного та екологічного розвитку сільських територій, відсутність гарантій отримання бонусів у короткостроковому періоді, потужність

потенціалу генерування довгострокової цінності та нарощування іміджевого капіталу, необхідність створення спеціалізованої інфраструктури, специфічний механізму обліку, контролю та звітності, тісний зв'язок з фінансовим інструментарієм реалізації корпоративної соціальної відповідальності бізнесу.

З метою покращення стану інвестиційного забезпечення агросектору було окреслено основні принципи інклюзивного інвестування розвитку агровиробництва та сільських територій, серед яких необхідними є: рівний, справедливий, прозорий та економічний доступ агровиробників до джерел інвестиційних активів; рівні права і можливості землевласників незалежно від розміру земельної ділянки; поєднання комерційних і некомерційних об'єктів вкладення інвестицій, сприяння сталому розвитку сільських територій; імплементація інклюзивних і прозорих структур, функцій, інструментів і механізмів у систему агроменеджменту; максимально повне використання потенціалу диджиталізованих фінансових ресурсів і платформ.

Пошук інструментів і способів відтворення агроресурсного потенціалу України на засадах сталого розвитку показав доцільність поступових трансформацій сільського господарства та сільських територій у бік інклюзивних моделей подальшого розвитку. Серед найбільш пріоритетних моделей майбутніх способів ресурсокористування для вітчизняного агробізнесу було рекомендовано до імплементації моделі контрактного фермерства, інклюзивні моделі соціального фермерства, мікрофрайчазинг, моделі державно-приватного партнерства. Для забезпечення фінансового базису розроблення і впровадження цих моделей у практичну площину господарювання створено модель фінансової інклюзії агробізнесу, яка ґрунтується на подальшому розвитку цифрової інфраструктури, інклюзивній фінансово-регуляторній політиці та розвитку потенціалу інклюзивного соціально відповідального інвестування.

Для оцінювання досягнутого рівня агроінклюзії на локальному рівні було запропоновано систему критеріїв та індикаторів діяльності агробізнесу у розрізі чотирьох базових складових: економічній, соціальній, політичній та екологічній (рис. 10).

Отримані результати наукових досліджень показали, що відновлення ресурсного потенціалу сільського господарства на засадах аграрної інклюзії та агроциркулярної економіки мають тісний кореляційний зв'язок з цілями сталого розвитку України та постають у контексті основних пріоритетів і завдань стратегічного розвитку національної економіки України та українського суспільства.

## **ВИСНОВКИ**

У дисертації вирішено важливу науково-практичну проблему подальшого розвитку теоретико-методологічних, методичних і прикладних засад формування та впровадження механізмів, систем та інструментів управління відтворенням ресурсного потенціалу суб'єктів аграрного бізнесу в умовах інклюзивної економіки.

1. На основі аналізу еволюції концепції агресивного розвитку економіки, який включає моделі кейнсіанства, неокласичної теорії економічного зростання,

теорію марксизму, людиноцентризму та суспільного добробуту, а також людського розвитку та базових потреб, запропоновано розширене розуміння поняття «інклюзивна економіка» як нового специфічного типу організації соціально-економічної системи, де всі учасники отримують рівні справедливі можливості брати участь в економічному процесі незалежно від їх соціального статусу, віку, освіти та інших критично важливих характеристик особистості. Наявне поняття «інклюзивна економіка» розширене шляхом включення до нього основних ознак, таких як вільний доступ, справедливість, рівність і стабільність, а також принципів інклюзивної економіки, освітніх і додаткових її архітектурних компонентів, які дозволяють досягати цілей сталого розвитку суспільства визначенням ролі суб'єктів аграрного бізнесу в досягненні її цілей.



**Рис. 10. Критерії та індикатори оцінювання агроінклюзії на макрорівні**

2. Беручи до уваги наявні компоненти методологічного базису інклюзивної моделі агробізнесу, було розроблено розширену множину інструментів, що включає соціально орієнтований маркетинг, інклюзивні бізнес-операції, інклюзивні інновації, фінанси та інвестиції, інклюзивне бізнес-мікросередовище, яке розбудовується у трьох вимірах: забезпечення прибутковості агроформувань рі-

зного розміру на основі створення продукту, доступного для широкого кола споживачів з різними рівнями доходів, масштабності дій; забезпечення рівного доступу учасників до ринків (ресурсів, інвестицій, агросировини та продовольчих ринків) і включення (розвиток) у ланцюги створення вартості; розв'язання соціально орієнтованих завдань територіальних громад і суспільства.

3. Враховуючи макроекономічний характер інклюзивної економіки та інклюзивного розвитку агросередовища, було вдосконалено інституційну модель як базис для ефективного впровадження зазначених парадигм у діяльність соціально-економічної системи. Серед основних механізмів, які мають забезпечити ефективність взаємодії аграрного сектору та підвищити діяльність суб'єктів аграрного бізнесу, було виокремлено такі: політико-правові, фінансово-економічні, соціально-культурні та організаційно-управлінські. Функціонування цього механізму передбачає дотримання основних принципів, серед яких було виокремлено зобов'язання, координацію, партнерство, фінансову підтримку, знання, постійний моніторинг і безперервність. Реалізація запропонованого механізму відбувається на макро-, мезо- і мікрорівні. На рівні держави та регіонів складові включають такі компоненти, як політико-правове, фінансове, інформаційно-наукове, кадрове та техніко-технологічне забезпечення. На рівні функціонування суб'єктів аграрного бізнесу реалізація механізму здійснюється через адміністрування діяльності у напрямках підтримки екорозвитку, стимулювання приватно-партнерських форм організації співробітництва, консультативного забезпечення, розроблення та імплементацію стандартів і звітності зі сталого розвитку бізнес-структур.

4. Аналіз ролі ресурсного потенціалу як базису системи інклюзивного аграрного виробництва дозволив розширити та уточнити зміст цього поняття. Він має характеризуватися такими ознаками, як сталість, здатність до розширеного відтворення, сприяння отриманню соціально-економічних і екологічних вигід і підвищувати конкурентоспроможність аграрного виробництва. Це дозволило запропонувати авторське бачення ресурсного потенціалу суб'єкта аграрного бізнесу в межах впровадження стратегій сталого розвитку як множини матеріальних і нематеріальних ресурсів, наявних і потенційних, за наявних технологій, соціально-економічних відносин, спроможностей та організаційних знань для реалізації тактичної мети отримання максимального прибутку підприємства в межах стратегії створення та підтримки екологічного балансу навколишнього середовища та розбудови механізмів гармонізації соціальних відносин у межах становлення інклюзивної економіки в Україні. Проведений аналіз дозволив виділити в структурі ресурсного потенціалу суб'єктів аграрного бізнесу такі його компоненти, як: земельний, трудовий, енергетичний, матеріальний, фінансовий, інноваційний, інвестиційний, інфраструктурний, технологічний, біокліматичний та інформаційний.

5. Аналізуючи можливі шляхи підвищення продуктивності та ефективності використання інклюзивного ресурсного потенціалу аграрної сфери, було визначено, що в основі технологічно-виробничого базису мають бути циркулярні агромоделі, які орієнтовані на замикання виробничих циклів і збереження ресурсів для всіх поколінь. В основі зазначених циркулярних агромоделей мають бути індикатори оцінювання рівня розвитку циркулярних процесів у сільському

господарстві, які включають виміри оцінювання та їх індикатори в розрізі витрат нових матеріалів, обсягів відходів, агроменеджменту відходів, економічної ефективності та державної фінансової підтримки. Це дозволило запропонувати новий тип агроменеджменту шляхом доповнення традиційних управлінських підходів цінностями сталого інклюзивного розвитку, які базуються на об'єднанні природно-біологічних процесів із соціально-економічними відносинами в межах єдиної цілісної системи, що дозволяє забезпечити перехід до агроекологічної моделі відтворення ресурсного потенціалу суб'єктів аграрного бізнесу, де основну роль відведено сучасним інструментам цифровізації, таким як інтернет речей і штучний інтелект.

6. З метою оцінювання рівня ефективності використання та відтворення ресурсного потенціалу було запропоновано авторський методичний підхід до управління ресурсним потенціалом агросфери на засадах інклюзивності. Зазначений підхід передбачає класифікацію суб'єктів аграрного бізнесу за критеріями наявності та ступенем ефективності використання ресурсів. Алгоритм зазначеного методичного підходу передбачає здійснення кількісного та якісного оцінювання результативності використання ресурсного потенціалу бізнесу суб'єктами агросфери на основі розрахунку інтегрального групового індексу ефективності використання ресурсного потенціалу для таких факторів виробництва, як: природні ресурси, основний та обіговий капітал і трудові ресурси. Проведений аналіз на аграрних підприємствах Харківщини дозволив виявити, що існує значна різниця у рівнях ефективності використання зазначених факторів виробництва, де найвищий рівень властивий природним ресурсам, а найнижчий – основному капіталу, що свідчить про необхідність удосконалення наявних політик накопичення та використання зазначених типів ресурсів.

7. З метою трансформації пріоритетів і підходів до стратегії ресурсного забезпечення діяльності суб'єктів аграрного сектору в умовах інклюзивності необхідно реалізувати зміну поглядів агроменеджменту на кінцеві цілі результати бізнесу, що вимагає перенавчання та підвищення кваліфікації персоналу, а також впровадження концепції сталого розвитку агробізнесу у форматі «Green Deal Агробізнес». Запропонована архітектура сталого розвитку агробізнесу включає основні напрями, що об'єднують «зелену» інноваційність, «зелену» проактивність та оптимізацію «зелених» ризиків, а також основні інструменти, такі як «зелені» інвестиції та інновації, інтелектуальний та іміджевий капітал. Саме компонентами запропонованої архітектурної моделі є екологічна, економічна та соціальна стабільність, яка досягається через впровадження відповідних моделей і механізмів на основі ефективного використання ресурсного капіталу суб'єктів аграрного бізнесу.

8. У контексті вдосконалення наявних механізмів імплементації парадигми сталого розвитку та концепцій інклюзивної економіки в діяльність суб'єктів аграрного бізнесу в Україні було вдосконалено методичний підхід до підвищення ефективності використання ресурсів суб'єктів аграрного бізнесу, який ґрунтується на впровадженні концепції «нуль відходів» у межах циркулярної економіки, що дозволяє забезпечити зменшення витрат на сировину та виробни-

цтво, знизити витрати на відходах на утилізацію, підвищити рівень конкурентоспроможності, зменшити вплив на навколишнє середовище і створити нові бізнесові можливості, які дозволять підвищити рівень конкурентоспроможності вітчизняного аграрного сектору.

9. Для переходу на сучасні механізми управління та відтворення ресурсного потенціалу аграрного сектору, ураховуючи пріоритети інклюзивності, було розроблено відповідний організаційно-економічний механізм. Організаційний механізм у межах запропонованої архітектури ґрунтується на нормативно-правовому, інформаційно-технічному, управлінському та методологічному підґрунті. Економічний механізм ґрунтується на відповідних важелях, методах і формах. Взаємодія зазначених механізмів досягає реалізації мети, яка полягає в поєднанні цілей розвитку агрокомпанії та працівника як основного компонента інклюзивної економіки.

10. Розроблений механізм є ядром запропонованої інклюзивної моделі управління ресурсним потенціалом аграрних бізнес-суб'єктів. Ця модель ґрунтується на інструментах взаємодії зацікавлених сторін у контексті інклюзивного розвитку, що включає соціально орієнтований маркетинг, інклюзивні бізнес-операції, інклюзивні інновації, фінанси та інвестиції, інклюзивне бізнес-середовище та ланцюги вартості. Розроблена модель реалізується через відповідний алгоритм узгодження комерційних мотивів і некомерційних цілей зацікавлених сторін у контексті впровадження інклюзивної економіки, баланс яких дотримуються через матрицю рівності можливостей, вигід від партнерства, вирішення спільних завдань і балансу інтересів. Найефективнішим інструментом реалізації зазначеної моделі визнано алгоритм дії ланцюгів постачання в управлінні ресурсним потенціалом агробізнесу, розроблений і запропонований автором.

11. Ефективний розвиток аграрного виробництва і сільських територій у контексті цілей сталого розвитку можливий крізь призму соціально- та екоорієнтованого сільського господарства, для реалізації якого було надано організаційно-методичне забезпечення подальшого розвитку зазначених інструментів, яке включає систему формування стандартів продукції, робіт і послуг, архітектуру механізму дії інституційних органів управління екологоорієнтованим аграрним виробництвом в Україні в межах загальноєвропейської політики підтримки та розвитку органічного виробництва за видами та перспективним напрямом розвитку, що відповідають цілям інклюзивного розвитку в межах пріоритетних сфер інклюзивних трансформацій.

12. Для забезпечення ефективної реалізації механізмів інклюзивної економіки одним з найважливіших аспектів залишається належний рівень фінансово-кредитного забезпечення для відтворення ресурсів суб'єктів аграрного бізнесу. Поточна ситуація в Україні є недосконалою із значним переліком недоліків, що обумовило вдосконалення системи методичних і практичних принципів інклюзивного інвестування розвитку агровиробництва сільських територій, в основу якої покладено концепт використання інновацій у формуванні джерел забезпечення інклюзивного розвитку бізнес-моделі агроциркулярної економіки у розрізі доповнення їх фінансовими важелями, які ґрунтуються на інформаційно-технологічному базисі digital-інструментарію фінансового агроменеджменту.

13. Відновлення, розширене відтворення та нарощування ресурсного потенціалу аграрного сектору на R-засадах і принципах передбачає диверсифікацію джерел інвестиційного забезпечення. У результаті автором запропоновані науково-теоретичні засади концепту формування умов, необхідних для забезпечення диверсифікації джерел інклюзивного розвитку агробізнесу та сільських територій на засадах системної конвергенції елементів рамкової політики інклюзивного інвестування і фінансового забезпечення, що включає ділову поведінку агробізнесу, інклюзивну фінансову підтримку та фасилітацію, інклюзивну агроінфраструктуру, ризик-менеджмент та інституційну фінансову податкову політику.

14. Для оцінювання досягнутого рівня агроінклюзії на локальному рівні було запропоновано систему критеріїв та індикаторів діяльності агробізнесу в розрізі чотирьох базових складових: економічній, соціальній, політичній та екологічній. На мезорівні зазначені індикатори стосуються витрат нових матеріалів, обсягів та агроменеджменту відходів, економічної ефективності циркулярних процесів, обсягів державної фінансової підтримки розвитку агроциркулярної економіки, а на мікрорівні – на основі виділення сукупності критеріїв, індикаторів оцінювання відповідно до вимірів агроінклюзії. Було доведено, що відновлення ресурсного потенціалу сільського господарства на засадах аграрної інклюзії та агроциркулярної економіки мають тісний кореляційний зв'язок з цілями сталого розвитку та забезпечують зростання національної економіки держави загалом.

## СПИСОК ОПУБЛІКОВАНИХ ПРАЦЬ ЗА ТЕМОЮ ДИСЕРТАЦІЇ

### *Публікації, які розкривають основний зміст дисертації:*

1. Stepanenko S. V. Analysis of the resource potential of the subjects of agrarian business of Ukraine: the state and efficiency of use. *Функціонування соціально-економічних систем в контексті цілей сталого розвитку*: колективна монографія / за заг. ред. д.е.н., проф. Т. В. Полозової. Харків: ХНУРЕ, 2023. С. 11-54 URL: <https://drive.google.com/file/d/1Z1iUB6fMPRgqZSUKWQl0xH4IyjCVTkuO/view>.
2. Степаненко С. В. Ресурсний потенціал аграрних підприємств: елементи та особливості їх поєднання в сучасних умовах. *Ефективна економіка*. 2022. № 2. DOI: <https://doi.org/10.32702/2307-2105-2022.2.96>.
3. Степаненко С. В. Інституційні аспекти реалізації концептів сталого розвитку в функціонуванні суб'єктів агробізнесу. *Український журнал прикладної економіки та техніки*. 2022. Том 7. № 1. С. 128-134. DOI: <https://doi.org/10.36887/2415-8453-2022-1-15>.
4. Крюкова І. О., Степаненко С. В. Ефективність вітчизняного агробізнесу бізнесу у призмі пріоритетів сталого розвитку. *Агросвіт*. 2022. № 9-10. С. 3-12. <http://www.agrosvit.info/?op=1&z=3598&i=0>. DOI: <https://doi.org/10.32702/2306-6792.2022.9-10.3> (авторський внесок полягає в розробці архітектури сталого розвитку агробізнесу, аналізу показників сталого розвитку сільського господарства України та розробці стратегічних орієнтирів сталого розвитку аграрного сектору і сільських територій України у контексті концепції сталого розвитку).

5. Крюкова І. О., Степаненко С. В., Замлінська О. В. Коучинг як інструмент корпоративної бізнес-стратегії сталого розвитку агрокомпаній. *Scientific journal «Modeling the development of the economic systems»*. 2022. № 1. Р. 55-62. DOI: <https://doi.org/10.31891/mdes/2022-3-7> (авторський внесок полягає в розробці моделі коучингу у навчанні персоналу за умов імплементації корпоративної бізнес-стратегії сталого розвитку агрокомпаній).

6. Замлінська О. В., Власенко Т. А., Степаненко С. В., Трунов І. Д. Перспективи та недоліки формування конкурентоспроможності України в умовах сталого розвитку. *Український журнал прикладної економіки та техніки*. 2022. Том 7. № 2. С. 25-37. DOI: <https://doi.org/10.36887/2415-8453-2022-2-3>. (авторський внесок полягає в розробці рекомендації щодо пріоритетів інституційних перетворень та формування стратегії конкурентоспроможності держави в забезпечення сталого розвитку).

7. Стоянова-Коваль С. С., Слущкий Є. В., Степаненко С. В. Сучасний стан та тенденції розвитку циркулярної економіки України у контексті світових трендів. *Інвестиції: практика та досвід*. 2022. DOI: <https://doi.org/10.32702/2306-6814.2022.17.43>. (авторський внесок полягає у визначенні базових напрямів активізації розвитку процесів замкненого технологічного циклу в межах становлення циркулярної економіки).

8. Степаненко С. В. Фінансова складова інституційного забезпечення сталого розвитку аграрного сектору: вітчизняна та європейська практика. *Науковий вісник Ужгородського національного університету. Серія: Міжнародні економічні відносини та світове господарство*. 2022. № 43. С. 133-139. DOI: <https://doi.org/10.32782/2413-9971/2022-43-23>.

9. Степаненко С. В. Формування ресурсного потенціалу суб'єктів аграрного бізнесу в умовах інклюзивної економіки. *Вісник Одеського національного університету. Економіка*. 2022. Том 27. Випуск 3 (93). С. 79-83. DOI: <https://doi.org/10.32782/2304-0920/3-93-14>.

10. Степаненко С. В. Інклюзивність розвитку аграрного сектору і сільських територій: сучасний стан та інструменти забезпечення. *Таврійський науковий вісник. Серія: Економіка*. 2022. Випуск 13. С. 135-142. DOI: <https://doi.org/10.32782/2708-0366/2022.13.16>.

11. Степаненко С. В. Методичні аспекти оцінки ефективності використання ресурсного потенціалу суб'єктів аграрного бізнесу. *Науковий журнал «Науковий погляд: економіка та управління»*. 2022. Випуск № 3 (79). С. 83-89. DOI: <https://doi.org/10.32782/2521-666X/2022-79-12>.

12. Степаненко С. В. Відтворення ресурсного потенціалу суб'єктів аграрного бізнесу в умовах інклюзивної економіки. *Підприємництво та інновації*. 2022. Випуск № 25. С. 75-81. DOI: <https://doi.org/10.32782/2415-3583/25.12>.

13. Степаненко С. В. Організаційно-економічний механізм відтворення ресурсного потенціалу суб'єктів аграрного бізнесу в умовах інклюзивної економіки. *Причорноморські економічні студії*. 2022. Випуск № 77. С. 89-96. DOI: <https://doi.org/10.32782/bses.77-14>.

14. Степаненко С. В. Концептуальні засади формування моделі інклюзивного управління ресурсним потенціалом суб'єктів агробізнесу. *Економічний простір*. 2022. № 181. С. 151-157. DOI: <https://doi.org/10.32782/2224-6282/181-26>.



15. Степаненко С. В., Власенко Т. А. Стан та інституціональне забезпечення системи кредитування аграрних підприємств України в умовах інклюзивної економіки. *Науково-виробничий журнал «Бізнес-навігатор»*. 2022. Випуск 3 (70). С. 132-138. DOI: <https://doi.org/10.32847/business-navigator.70-23>. (авторський внесок полягає у розкритті аналітичних аспектів системи кредитування і страхування сільськогосподарських підприємств та розробки пропозицій щодо розвитку їх інституціонального забезпечення в Україні та в обґрунтуванні перспективних напрямів удосконалення фінансово-кредитних відносин).

16. Степаненко С. В., Власенко Т. А. Інклюзивні моделі управління ресурсним потенціалом аграрних бізнес-суб'єктів. *Вчені записки Таврійського національного університету імені В. І. Вернадського*. 2022. Том 33 (72). № 3. С. 25-32. DOI: <https://doi.org/10.32782/2523-4803/72-3-5>. (авторський внесок полягає в розробці схеми алгоритму дії ланцюгів постачання інклюзивної моделі управління ресурсним потенціалом агробізнесу).

17. Степаненко С. В. Соціальна інклюзія як пріоритет подальшого розвитку аграрного сектору і сільських територій. *Науковий вісник Ужгородського національного університету. Серія: Міжнародні економічні відносини та світове господарство*. 2023. № 46. С. 77-82. DOI: <https://doi.org/10.32782/2413-9971/2023-46-14>.

18. Степаненко С. В. Фінансова підтримка інклюзивного розвитку аграрного сектору і сільських територій. *Підприємництво та інновації*. 2023. Випуск № 26. С. 24-31. DOI: <https://doi.org/10.32782/2415-3583/26.4>.

19. Степаненко С. В., Дяченко О. П. Інформаційні технології як інструмент розвитку інклюзивного аграрного бізнесу. *Таврійський науковий вісник. Серія: Економіка та управління національним господарством*. 2023. Випуск 15. С. 116-122. DOI: <https://doi.org/10.32782/2708-0366/2023.15.14>. (авторський внесок полягає у визначенні перспективних можливостей використання сучасних інформаційних технологій в інклюзивному агробізнесі).

20. Власенко Т. А., Ларіна Т. Ф., Степаненко С. В. Вплив підвищення якості сільськогосподарської продукції на забезпечення економічної безпеки підприємства. *Вісник Хмельницького національного університету. Серія: економічні науки*. 2023. № 2. С. 140-145. DOI: <https://doi.org/10.31891/2307-5740-2023-316-2-22>. (авторський внесок полягає у визначенні специфічних рис економічної безпеки сільськогосподарських підприємств).

21. Степаненко С. В. Сучасний стан інвестиційного забезпечення інклюзивного розвитку суб'єктів агробізнесу. *Економічний простір*. 2023. № 185. С. 43-48. DOI: <https://doi.org/10.32782/2224-6282/185-8>.

22. Степаненко С. В. Використання та відтворення ресурсного потенціалу аграрного бізнесу за умов інклюзивної економіки. *Науковий журнал «Науковий погляд: економіка та управління»*. 2023. Випуск № 2 (82). С. 22-27. DOI: <https://doi.org/10.32782/2521-666X/2023-82-4>.

23. Степаненко С. В. Форми та переваги інклюзивних моделей розвитку агробізнесу. *Вчені записки Таврійського національного університету імені В. І. Вернадського*. 2023. Том 34 (73). № 2. С. 19-24. DOI: <https://doi.org/10.32782/2523-4803/73-2-4>.

24. Степаненко С. В. Методичні засади оцінювання інклюзивності аграрних бізнес-структур. *Вісник Одеського національного університету. Економіка*. 2023. Том 28. Випуск 3 (97). С. 22-26. DOI: <https://doi.org/10.32782/2304-0920/3-97-4>.

25. Степаненко С. В. Методичні доміанти становлення та розвитку інклюзивної економіки. *Науково-виробничий журнал «Бізнес-навігатор»*. 2023. Випуск 3 (73). С. 94-100. DOI: <https://doi.org/10.32782/business-navigator.73-16>.

26. Степаненко С. В. Теоретико-концептуальні основи інклюзивного розвитку економіки. *Науковий журнал «Науковий погляд: економіка та управління»*. 2023. Випуск № 3 (83). С. 56-63. DOI: <https://doi.org/10.32782/2521-666X/2023-83-8>.

27. Замлинський В. А., Герецький Р. В., Фірса Д. Р., Степаненко С. В. Посилення економічної безпеки через концепцію zero waste у сталому бізнесі. *Український журнал прикладної економіки та техніки*. 2023. Том 8. № 4. С. 139-149. DOI: <https://doi.org/10.36887/2415-8453-2023-4-22>. (авторський внесок полягає в детермінації економічних переваг впровадження концепції «нуль відходів»).

28. Степаненко С. В., Батіг В. В. Управління розвитком підприємницьких структур в контексті формування інклюзивної моделі. *Вісник Одеського національного університету. Економіка*. 2023. Том 28. Випуск 4 (98). С. 21-25. DOI: <https://doi.org/10.32782/2304-0920/4-98-3>. (авторський внесок полягає в розробці методики визначення інклюзивної економіки в рамках «Цілей сталого розвитку»).

29. Власенко Т. А., Степаненко С. В., Помогалова Н. В. Стратегія підвищення конкурентоспроможності як фактор впливу на забезпечення економічної безпеки організації. *Актуальні проблеми інноваційної економіки та права*. 2023. № 4. С. 29-38. DOI: <https://doi.org/10.36887/2524-0455-2023-4-5>. (авторський внесок полягає в обґрунтуванні пріоритетів досягнення сталого функціонування економіки на основі замкнутого циклу виробництва та досягнення цілей сталого розвитку).

30. Замлинський В. А., Волошина О. В., Степаненко С. В. Облікова політика і економічна безпека в системі управління підприємством. *Український журнал прикладної економіки та техніки*. 2024. Том 9. № 1. С. 56-61. DOI: <https://doi.org/10.36887/2415-8453-2024-1-9>. (авторський внесок полягає в встановленні ролі облікової політики як інструменту стратегії економічної безпеки).

### **Публікації, які додатково розкривають зміст дисертації:**

31. Степаненко С. В. Методологічні основи ідентифікації сучасних детермінант нарощування ресурсного потенціалу в аграрній сфері. *European Journal of Economics and Management*. 2022. Volume 8. Issue 1. P. 31-37. DOI: <https://doi.org/10.46340/eujem.2022.8.1.4>. (включено до: Index Copernicus, Scilit, CrossRef)

32. Непран А., Гіржева О., Бірченко Н., Хлопоніна-Гнатенко О., Степаненко С. Використання методу кореляційно-регресійного аналізу для розрахунку преїскурантів. *Financial and Credit Activity Problems of Theory and Practice*, 2022. Том 3 (44). С. 92-99. DOI: <https://doi.org/10.55643/fcaptp.3.44.2022.3691>. (**Scopus, Web of Science**) (авторський внесок полягає в доведенні можливості обчислення цін на нові види продукції за межами параметричного ряду).

33. Stepanenko S., Kuzoma V., Tymoshenko K. Current state and directions of further circular agricultural economy development in Ukraine. *Baltic Journal of*

*Economic Studies*. 2023. Vol. 9. No. 4. P. 223-233. DOI: <https://doi.org/10.30525/2256-0742/2023-9-4-223-233>. (**Web of Science**) (авторський внесок полягає в проведенні аналізу сучасного стану розвитку циркулярної економіки у сільському господарстві України).

34. Stepanenko S., Kryukova I., Khalin S., Podsokha A. Inclusive investment in the sustainable development of the agricultural sector and rural areas of Ukraine. *Collection of papers new economy*. 2023. Vol. 1. No. 1. P. 75-88. DOI: <https://doi.org/10.61432/CPNE0101075s>. (**Scopus**) (авторський внесок полягає в проведенні оцінки обсягів інклюзивних інвестиційних ресурсів в аграрному секторі та сільських регіонах, а також наданні характеристики основних проблемних аспектів, пов'язаних з процесом інклюзивного інвестування в український аграрний бізнес).

35. Stepanenko S., Nemashkalo K., Salionovych L. Toolkit for social responsibility of business in the system of inclusive corporate management of sustainable development of Ukrainian agricultural companies. *Baltic Journal of Economic Studies*. 2023. Vol. 9. No. 5. P. 252-260. DOI: <https://doi.org/10.30525/2256-0742/2023-9-5-252-260>. (**Web of Science**) (авторський внесок полягає у визначенні індикаторів соціальної відповідальності аграрного бізнесу середніх та малих агропідприємств України в умовах сталого розвитку українських агрокомпаній).

36. Stepanenko S., Kryukova I., Vlasenko T. Eco-oriented agriculture as a development driver of inclusive agribusiness. *Economics of Development*. 2023. Vol. 22. No. 1. P. 20-30. DOI: <https://doi.org/10.57111/econ/1.2023.20>. (**Scopus**). (авторський внесок полягає в встановленні ключових трендів і драйверів розвитку сільського господарства та розробці сукупності основних форм організації інклюзивного аграрного бізнесу).

#### **Публікації апробаційного характеру:**

37. Степаненко С. В. Зміст та природа ресурсного потенціалу як економічної категорії. *Менеджмент XXI століття: глобалізаційні виклики*: матеріали VI Міжнародної науково-практичної конференції, м. Полтава, 19 травня 2022 р. Полтава: ПДАУ, 2022. С. 878-880. URL: <https://www.pdau.edu.ua/sites/default/files/node/2908/zbirnykmenedzhmenthistolityaglobalizaciynivyklyky2.pdf>.

38. Степаненко С. В. Праця як елемент ресурсного потенціалу аграрного підприємства. *Science, innovations and education: problems and prospects: the 9th International scientific and practical conference (April 6-8, 2022)*. CPN Publishing Group, Tokyo, Japan. 2022. С. 499-502. URL: <https://sci.ldubgd.edu.ua/bitstream/123456789/10392/1/11%20%D0%9C%D0%B0%D1%80%D1%82%D0%B8%D0%BD%20%D0%9E.%D0%9C.%20%D1%81.%20482-487%20SCIENCE-INNOVATIONS-AND-EDUCATION-PROBLEMS-AND-PROSPECTS-6-8.04.22.pdf>.

39. Степаненко С. В. Прикладні аспекти модернізації теорії економічного розвитку: досвід аграрної сфери. *Modern scientific research: achievements, innovations and development prospects: the 11th International scientific and practical conference (April 24-26, 2022)*. Berlin, Germany: MDPC Publishing, 2022. С. 385-388. URL: <https://sci-conf.com.ua/wp-content/uploads/2022/04/MODERN-SCIENTIFIC-RESEARCH-ACHIEVEMENTS-INNOVATIONS...-24-26.04.2022.pdf>.

40. Степаненко С. В. Роль земельних ресурсів суб'єктів аграрного бізнесу у процесі становлення інклюзивної економіки. *Управління розвитком соціально-економічних систем*: матеріали VI Міжнародної науково-практичної конференції (присвяченої 100-річчю від Дня народження професора Турченка Михайла Михайловича), м. Харків, 15-16 червня 2022 року. Харків: ДБТУ, 2022. С. 128-130. URL: <https://repo.btu.kharkov.ua/jspui/handle/123456789/1771>.

41. Степаненко С. В. Досвід країн ЄС щодо реалізації концептів сталого розвитку функціонування суб'єктів агробізнесу. *Modern directions of scientific research development: the 16th International scientific and practical conference* (September 7-9, 2022). Chicago, USA: BoScience Publisher, 2022. P. 331-336. URL: <https://sci-conf.com.ua/wp-content/uploads/2022/09/MODERN-DIRECTIONS-OF-SCIENTIFIC-RESEARCH-DEVELOPMENT-7-9.09.22.pdf>.

42. Степаненко С. В. Ресурсний потенціал аграрних підприємств: напрями підвищення ефективності використання. *Механізми забезпечення сталого розвитку економіки: проблеми, перспективи, міжнародний досвід*: матеріали III Міжнародної науково-практичної інтернет конференції (м. Харків, 10 листопада 2022 р.). Харків: Державний біотехнологічний університет, 2022. С. 166-169. URL: <https://biotechuniv.edu.ua/nauka/konferentsiyi/>.

43. Степаненко С. В. Інституційні чинники інноваційного розвитку ресурсного потенціалу суб'єктів аграрного бізнесу в умовах становлення інклюзивної економіки в Україні. *Сучасні стратегії економічного розвитку: наука, інновації та бізнес-освіта*: матеріали III-ї Міжнародної науково-практичної конференції (м. Харків, 01 листопада 2022 р.). Харків: ХНУРЕ, 2022. С. 79-81. URL: <https://eces.nure.ua/nauka/mizhnarodna-naukovo-praktichna-konferencija-suchasni-strategii-ekonomichnogo-rozvitku-nauka-innovacii-ta-biznes-osvita/iii-mizhnarodna-naukovo-praktichna-konferencija-suchasni-strategii-ekonomichnogo-rozvitku-nauka-innovacii-ta-biznes-osvita>

44. Власенко Т. А., Степаненко С. В. Вектори та фактори відтворення ресурсного потенціалу аграрних підприємств в умовах інклюзивної економіки. Міжнародна науково-практична конференція «Конкурентоспроможність та інновації: проблеми науки та практики» присвячена видатному вченому-економісту О. Г. Ліберману. (м. Харків, 25 листопада 2022 р.). Харків: Харківський національний економічний університет імені С. Кузнеця, 2022. С. 201-204. URL: <https://openarchive.nure.ua/server/api/core/bitstreams/75b96f7d-d2b5-4f16-b7f3-4f0bbb3c23d5/content>. (авторський внесок полягає у визначенні ролі інвестиційно-інноваційного забезпечення у розвитку та нарощуванні соціального капіталу в умовах інклюзивної економіки).

45. Степаненко С. В., Руденко С. Л. Принципи управління відтворенням ресурсного потенціалу суб'єктів аграрного бізнесу в умовах інклюзивної економіки. *Актуальні проблеми сучасного бізнесу: обліково-фінансовий та управлінський аспекти*: матеріали V Міжнародної науково-практичної інтернет-конференції, 22-23 березня 2023 р. Ч. 2. Львів: ЛНУП, 2023. С. 398-400. URL: [https://repo.btu.kharkov.ua/bitstream/123456789/45016/1/LNUP\\_2\\_23-398-400.pdf](https://repo.btu.kharkov.ua/bitstream/123456789/45016/1/LNUP_2_23-398-400.pdf).

(авторський внесок полягає у визначенні переліку принципів управління відтворенням ресурсного потенціалу бізнес-суб'єктів аграрної сфери в умовах інклюзивної економіки).

46. Власенко Т. А., Степаненко С. В. Розвиток ринку страхових аграрних послуг в Україні. *Сталий розвиток економіки, суспільства та підприємництва*: матеріали Міжнар. наук.-практ. конф., м. Івано-Франківськ, 27-28 квітня 2023 р. Львів: Видавець Кошовий Б.-П.О., 2023. С. 651-653. [https://drive.google.com/file/d/1v36DbIQUrByFrzvYg61AooDw9FEmi\\_Fp/view](https://drive.google.com/file/d/1v36DbIQUrByFrzvYg61AooDw9FEmi_Fp/view) (авторський внесок полягає в обґрунтуванні перспективних інновацій інституційного інструментарію аграрного страхування).

47. Степаненко С. В. Впровадження нових моделей відтворення ресурсного потенціалу. *Фінансова архітектура та сценарії конкурентних моделей розвитку*: матеріали Міжнар. наук.-практик. конф., м. Харків, 17 листопада 2023 р. Харків: Державний біотехнологічний університет, 2023. С. 150-152. URL: <https://repo.btu.kharkov.ua/jsui/handle/123456789/44295>.

48. Stepanenko S., Vlasenko T., Nemashkalo K. Financial support tools for the development of business models of agro-circular economy. *Circular Economy: Opportunities and Challenges: International Conference (17-18 November 2022)*. 2022. P. 32-42. URL: <https://eprints.uklo.edu.mk/id/eprint/7727/1/cei%20proceedings.pdf>. (авторський внесок полягає в розробці інструментів фінансової підтримки розвитку бізнес-моделей аграрної циркулярної економіки).

49. Степаненко С. В. Рівень забезпечення агровиробників матеріально технічними ресурсами як передумова нарощування обсягів сільськогосподарського виробництва. *Диджиталізація (цифровізація) суспільства: інституційні, економічні, соціально-психологічні та правові аспекти*: матеріали факультетської науково-практичної конференції докторантів, аспірантів, молодих вчених і студентів, м. Харків, 24 листопада 2023 р. Харків: Харківський національний економічний університет імені Семена Кузнеця, 2023. С. 75-76.

50. Степаненко С. В. Фінансові інструменти підтримки ініціатив сталого розвитку агробізнесу в Україні. *Розвиток бізнесу в контексті європейської інтеграції: глобальні виклики, стратегічні пріоритети, реалії та перспективи*: матеріали Міжнародної науково-практичної конференції, м. Харків, 07 червня 2024 р. Харків: Державний біотехнологічний університет, 2024. С. 293-295 URL: <https://biotechuniv.edu.ua/nauka/konferentsiyi/>.

51. Власенко Т. А., Степаненко С. В. Інклюзивна модель відтворення ресурсного потенціалу агросфери. *Цифрова трансформація економіки України: проблеми і пріоритети побудови стратегії конкурентних переваг*: матеріали наукового колоквиуму 8 травня 2024 року, кафедра економіки промисловості, Одеський національний технологічний університет. Одеса, 2024. С. 10-12. URL: <http://kaf.ep.ontu.edu.ua/wp-content/uploads/materials/conferences/tezy-kolokvium-2024-05-08.pdf>. (авторський внесок полягає в розробці структури інклюзивної інституціональної моделі відтворення природно-ресурсного потенціалу агросфери та сільських територій).

## АНОТАЦІЯ

**Степаненко С. В. Управління відтворенням ресурсного потенціалу суб'єктів аграрного бізнесу в умовах інклюзивної економіки. – Рукопис.**

Дисертація на здобуття наукового ступеня доктора економічних наук за спеціальністю 08.00.04 – економіка та управління підприємствами (за видами економічної діяльності). – Інститут тваринництва Національної академії аграрних наук України, Харків, 2024.

У дисертації вирішено важливу науково-практичну проблему подальшого розвитку теоретико-методологічних, методичних і прикладних засад формування та впровадження механізмів, систем та інструментів управління відтворенням ресурсного потенціалу суб'єктів аграрного бізнесу в умовах інклюзивної економіки.

У першому розділі поглиблено зміст розуміння поняття «інклюзивна економіка», який викладено як новий специфічний тип організації соціально-економічної системи, де всі учасники отримують рівні можливості брати участь в економічному процесі незалежно від місця проживання, віку, гендеру та інших характеристик. У роботі удосконалено множину інструментів інклюзивної моделі агробізнесу, що охоплює соціально-орієнтований маркетинг, інклюзивні бізнес-операції, інклюзивні інновації, фінанси та інвестиції, інклюзивне бізнес-мікросередовище у трьох вимірах, що дозволяє забезпечити рівний доступ учасників до ринків та включення у ланцюги створення вартості; розв'язання соціально-орієнтованих завдань територіальних громад та суспільства. В ході дослідження удосконалено інституційну модель інклюзивного розвитку агросередовища, яка включає політико-правові, фінансово-економічні, соціально-культурні та організаційно-управлінські механізми в інститут реалізації взаємовідносин аграрного сектору, дотримання ключових принципів на різних рівнях його реалізації.

У другому розділі удосконалено розуміння поняття «ресурсний потенціал суб'єкта аграрного бізнесу», яке пропонується розглядати як сукупність матеріальних і нематеріальних ресурсів, як наявних, так і тих, що можуть бути залучені у виробничі процеси за існуючих технологій і соціально-економічних відносин, спроможностей та організаційних знань з метою реалізації тактичної мети отримання максимального прибутку підприємством в рамках стратегії підтримання екологічного балансу навколишнього середовища та розбудови механізмів гармонізації соціальних відносин в рамках становлення інклюзивної економіки в Україні. В межах розвитку парадигми сталого розвитку запропоновано новий тип агроменеджменту на основі доповнення традиційних управлінських підходів цінностями сталого інклюзивного розвитку, що ґрунтуються на поєднанні природно-біологічних процесів із соціально-економічними відносинами у межах єдиної цілісної системи та стратегічно орієнтовані на трансформаційний перехід до агроекологічної моделі відтворення ресурсного потенціалу аграрних бізнес-суб'єктів, інформаційно-аналітичний блок якої включає інтернет речей та штучний інтелект, та удосконалено методичний підхід до управління ресурсним потенціалом агросфери на засадах інклюзивності, який передбачає класифікацію суб'єктів аграрного бізнесу за критеріями наявності та ступеня ефективності використання ресурсів, що включає розроблений алгоритм кількісної та якісної оцінки результативності використання ресурсного потенціалу бізнес-суб'єктами

агросфери на основі розрахунку інтегрального групового індексу ефективності використання ресурсного потенціалу для всіх факторів виробництва.

У третьому розділі обґрунтовано комплексну архітектурну модель сталого розвитку агробізнесу на основі поєднання стратегій сталого зростання, механізмів їх досягнення, інклюзивних агробізнес-моделей та відповідного ресурсного забезпечення шляхом здійснення системно-структурних трансформацій у векторі побудови архітектури «зеленого» сільського господарства та сільських територій, а також вдосконалено методичний підхід до підвищення ефективності використання ресурсів суб'єктів аграрного бізнесу, який ґрунтується на впровадженні концепції «Zero Waste» в межах циркулярної економіки для забезпечення цілей сталого розвитку аграрного сектору. В ході подальшого дослідження було вдосконалено структуру та функціональне наповнення організаційно-економічного механізму управління відтворенням ресурсного потенціалу аграрних бізнес-суб'єктів.

У четвертому розділі автором вперше розроблена модель інклюзивного управління ресурсним потенціалом агробізнесу, ядро якої становить відповідний механізм, що ґрунтується на інструментах, реалізується через відповідний алгоритм шляхом узгодження комерційних мотивів і некомерційних цілей інклюзиву зацікавлених сторін, баланс яких дотримується через матрицю рівності можливостей, вигід від партнерства, вирішення спільних завдань і балансу інтересів, а також удосконалено організаційно-методичне забезпечення подальшого розвитку соціального та екоорієнтованого сільського господарства, яке відрізняється запропонованою системою формування стандартів продукції, робіт і послуг, архітектурою механізму дії інституційних органів управління екологоорієнтованим аграрним виробництвом в Україні в межах загальноєвропейської політики підтримки та розвитку органічного виробництва за видами та перспективними напрямками розвитку, які відповідають цілям інклюзивного розвитку соціально-економічної сфери аграрного сектору в межах пріоритетних областей інклюзивних трансформацій.

У п'ятому розділі надана система методичних і практичних принципів інклюзивного інвестування розвитку агровиробництва і сільських територій, основою якої виступають концепти використання інновацій у формуванні джерел забезпечення інклюзивного розвитку бізнес-моделей агроциркулярної економіки у розрізі доповнення їх за рахунок розширення інституційних фінансових важелів, елементами, що ґрунтуються на інформаційно-технологічному базисі digital-інструментарію фінансового агроменеджменту; запропоновано науково-теоретичні засади концепту формування умов, необхідних для забезпечення диверсифікації джерел інклюзивного розвитку агробізнесу та сільських територій на засадах системної конвергенції елементів рамкової політики інклюзивного інвестування і фінансового забезпечення: ділової поведінки агробізнесу, інклюзивної фінансової підтримки та фасилітації, інклюзивної агроінфраструктури, ризик-менеджменту та інституційної фінансово-податкової політики. Також розроблена методична площина оцінки рівня розвитку циркулярних процесів у сільському господарстві на основі відокремлення сукупності індикаторів у роз-

різі відповідних вимірів оцінки, зокрема: на мезорівні – витрати нових матеріалів, обсяги та агроменеджмент відходів, економічна ефективність циркулярних процесів, обсяги державної фінансової підтримки розвитку агроциркулярної економіки; на мікрорівні – на основі виділення сукупності критеріїв та індикаторів оцінки відповідно до виміру агроінклюзії у розрізі економічної, соціальної, політичної та екологічної площин.

**Ключові слова:** ресурсний потенціал, інклюзивна економіка, інклюзивні моделі агробізнесу, соціально-орієнтований маркетинг, інклюзивні бізнес-операції, інклюзивні інновації, фінанси та інвестиції, інклюзивне бізнес-мікросередовище, ланцюги створення вартості, інституційна модель, агроекологічна модель відтворення ресурсного потенціалу, інтегральний груповий індекс, архітектурна модель сталого розвитку агробізнесу, концепція «Zero Waste», циркулярна економіка, «зелене» сільське господарство, екоорієнтоване сільське господарство, рамкова політика інклюзивного інвестування, digital-інструментарій фінансового агроменеджменту.

## ANNOTATION

**Stepanenko S. V. Management of the resource potential reproduction of agrarian business entities in the conditions of an inclusive economy. – Manuscript.**

The thesis for the degree of doctor of economic sciences, specialty 08.00.04 – economics and management of enterprises (by kinds of economic activity). – Livestock Farming Institute of National Academy of Agrarian Sciences of Ukraine.

The dissertation solves an important scientific and practical problem: further developing the theoretical, methodological, and applied principles of the formation and implementation of mechanisms, systems, and management tools for reproducing the resource potential of agrarian business entities in an inclusive economy.

The first chapter deepens the understanding of the concept of "inclusive economy," which is presented as a new specific type of organization of the socio-economic system, where all participants receive equal opportunities to participate in the economic process regardless of the place of residence, age, gender, and other characteristics. The work improved a set of tools of the inclusive model of agribusiness, covering socially-oriented marketing, inclusive business operations, inclusive innovation, finance and investment, and inclusive business micro-environment in three dimensions, which ensures equal access of participants to markets and inclusion in value creation chains; solving socially-oriented tasks of territorial communities and society. During the study, the institutional model of inclusive development of the agricultural environment was improved, which includes political-legal, financial-economic, social-cultural, and organizational-management mechanisms in the institution of the implementation of relations of the agrarian sector, observing critical principles at different levels of its implementation.

In the second chapter, the understanding of the concept of "resource potential of an agrarian business entity" is improved, which is proposed to be considered as a set of material and immaterial resources, both available and those that can be involved in



production processes under existing technologies and socio-economic relations, capabilities and organizational knowledge in order to realize the tactical goal of obtaining maximum profit by the enterprise within the framework of the strategy of maintaining the ecological balance of the environment and building mechanisms for the harmonization of social relations within the framework of the formation of an inclusive economy in Ukraine. Within the framework of the development of the paradigm of sustainable development, a new type of agricultural management is proposed based on supplementing traditional management approaches with the values of sustainable inclusive development, which are based on the combination of natural and biological processes with socio-economic relations within a single integrated system and are strategically oriented towards the transformational transition to an agro-ecological model of resource reproduction of the potential of agrarian business entities, the information and analytical block of which includes the Internet of Things and artificial intelligence, and an improved methodical approach to managing the resource potential of the agricultural sector on the basis of inclusiveness, which provides for the classification of agrarian business entities according to the criteria of the availability and degree of efficiency in the use of resources, which includes a developed algorithm for quantitative and qualitative assessment of the effectiveness of the use of resource potential by business entities in the agricultural sector based on the calculation of the integral group index of the effectiveness of the use of resource potential for all factors of production.

In the third section, a complex architectural model of sustainable development of agribusiness based on a combination of sustainable growth strategies, mechanisms for their achievement, inclusive agribusiness models, and appropriate resource provision is substantiated by implementing system-structural transformations in the vector of building the architecture of "green" agriculture and rural areas, as well as a methodical approach to increasing the efficiency of the use of resources of agrarian business entities has been improved, which is based on the implementation of the concept of "Zero Waste" within the circular economy to ensure the goals of sustainable development of the agrarian sector. During further research, the structure and functional content of the organizational and economic management mechanism for the reproduction of the resource potential of agrarian business entities was improved.

In the fourth chapter, the author presents a comprehensive model of inclusive management of the resource potential of agribusiness. This model, at its core, is a suitable mechanism based on tools, implemented through a suitable algorithm. It harmonizes commercial motives and non-commercial goals of inclusive stakeholders, maintaining a balance through a matrix of equality of opportunities, benefits from partnership, solving common tasks, and balance of interests. The model also enhances organizational and methodological support for the further development of social and eco-oriented agriculture, distinguishing itself with the proposed system of forming standards of products, works, and services. The architecture of the mechanism of action of institutional bodies for managing ecologically oriented agricultural production in Ukraine within the pan-European policy of support and development of organic production is also a comprehensive aspect. It aligns with types and promising directions of development that meet the goals of inclusive development of the socio-economic sphere of the agrarian sector within the priority areas of inclusive transformations.

The fifth chapter provides a system of methodological and practical principles of inclusive investment in the development of agricultural production and rural areas, the basis of which are the concepts of using innovations in the formation of sources of ensuring the inclusive development of business models of the agro-circular economy in order to supplement them due to the expansion of institutional financial levers, elements that are based on the information and technological basis of the digital toolkit of financial agricultural management; the scientific and theoretical foundations of the concept of creating the conditions necessary to ensure the diversification of the sources of inclusive development of agribusiness and rural areas on the basis of the systematic convergence of elements of the framework policy of inclusive investment and financial support are proposed: business behavior of agribusiness, inclusive financial support and facilitation, inclusive agricultural infrastructure, risk management and institutional financial and tax policy. A methodical plan for assessing the level of development of circular processes in agriculture has also been developed based on the separation of a set of indicators in terms of relevant assessment dimensions, in particular at the meso-level - consumption of new materials, volumes and agro-management of waste, economic efficiency of circular processes, volumes of state financial support for the development of agro-circular economy; at the micro level - based on the selection of a set of evaluation criteria and indicators according to the measure of agro-inclusion in terms of economic, social, political and environmental planes.

**Keywords:** resource potential, inclusive economy, inclusive models of agribusiness, socially oriented marketing, inclusive business operations, inclusive innovations, finance and investment, inclusive business micro-environment, value chains, institutional model, agro-ecological model of reproduction of resource potential, integrated group index, an architectural model of sustainable development of agribusiness, the concept of "Zero Waste", circular economy, "green" agriculture, eco-oriented agriculture, framework policy of inclusive investment, a digital toolkit of financial, agricultural management.

Підписано до друку 27 липня 2024 р. Формат 60x84/16.  
Папір 80 г/м<sup>2</sup>. Гарнітура Times New Roman.  
Друк офсетний. Обсяг: 1,9 ум.-друк. арк.; 1,9 обл.-вид.арк.  
Наклад 100 прим. Замовлення № 335