

НАЦІОНАЛЬНА АКАДЕМІЯ АГРАРНИХ НАУК УКРАЇНИ
ІНСТИТУТ ТВАРИННИЦТВА
НАЦІОНАЛЬНОЇ АКАДЕМІЇ АГРАРНИХ НАУК УКРАЇНИ

СТАРОВ Ілля Володимирович

УДК 338.43:339.13

**УПРАВЛІННЯ РЕСТРУКТУРИЗАЦІЄЮ АГРАРНИХ ПІДПРИЄМСТВ
В ПРОЦЕСІ РОЗВИТКУ АГРОПРОМИСЛОВОЇ ІНТЕГРАЦІЇ**

08.00.04 – економіка та управління підприємствами
(за видами економічної діяльності)

Автореферат
дисертації на здобуття наукового ступеня
кандидата економічних наук

Харків – 2024

Дисертацією є рукопис.

Робота виконана в Інституті тваринництва Національної академії аграрних наук України.

Науковий керівник:

доктор економічних наук, доцент
СЕНЧУК Ігор Іванович,
доцент кафедри правоохоронної діяльності та поліціїстики Харківського національного університету внутрішніх справ.

Офіційні опоненти:

доктор економічних наук, професор
академік НААН
ЛУПЕНКО Юрій Олексійович,
директор Національного наукового центру
«Інститут аграрної економіки» Національної академії аграрних наук України;

доктор економічних наук, професор
ВЛАСЕНКО Тетяна Анатоліївна,
завідувач кафедри економіки підприємства та організації бізнесу Харківського національного економічного університету імені Семена Кузнеця.

Захист відбудеться «12» грудня 2024 р. о 10⁰⁰ годині на засіданні спеціалізованої вченої ради Д 65.356.02 в Інституті тваринництва Національної академії аграрних наук України за адресою: 61026, м. Харків, вул. Тваринників, 1-А, конференц-зал.

З дисертацією можна ознайомитись у бібліотеці Інституту тваринництва Національної академії аграрних наук України за адресою: 61026, м. Харків, вул. Тваринників, 1-А, читальний зал.

Автореферат розісланий «11» листопада 2024 р.

Вчений секретар
спеціалізованої вченої ради

Смігунова О.В.

ЗАГАЛЬНА ХАРАКТЕРИСТИКА РОБОТИ

Актуальність теми. У сучасних умовах відбувається масштабна концентрація капіталу аграрних підприємств, які є ключовими суб'єктами аграрного бізнесу. Це відповідає загальним тенденціям щодо підвищення економічної ефективності та зміцнення економічного потенціалу як окремих підприємств, так і об'єднань у цій сфері. Низька рентабельність витрат, постійний дефіцит обігових коштів, проблеми з інвестуванням і оновленням основних засобів, а також поступове зниження родючості сільськогосподарських земель призводять до значної нерівності між аграрними підприємствами за рівнем ресурсного забезпечення, економічної ефективності та фінансових можливостей. Це стимулює активізацію процесів агропромислової інтеграції, що часто проявляється у поглинанні слабших підприємств більш потужними структурами. Такі процеси мають не лише економічні, але й правові наслідки, зокрема створення великих інтегрованих об'єднань на національному рівні. У зв'язку з цим виникає необхідність глибокого аналізу теоретичних засад економічної ефективності аграрних підприємств у контексті їх реструктуризації та розвитку інтеграційних процесів, що підкреслює актуальність теми дослідження і обґрунтовує вибір теми дисертації.

Питання протікання інтеграційних процесів в агропромисловому виробництві та використання інструментів реструктуризації в умовах їх поглиблення агропромислової інтеграції висвітлені в працях таких авторів, як В.Г. Андрійчук, О.Ю. Амосов, А.П. Бабенко, Т.А. Власенко, В.П. Галушко, Ю.Е. Губені, О.Д. Гудзинський, А.С. Даниленко, О.В. Крисальний, В.В. Лагодієнко, Ю.О. Лупенко, Т.Г. Маренич, М.Й. Малік, Л.О. Мармуль, В.Я. Месель-Веселяк, В.М. Орел, Б.Й. Пасхавер, П.Т. Саблук, І.І. Сенчук, І.І. Червен, О.М. Шпичак, Б.О. Язлюк та інші науковці. Не дивлячись на багатогранність та багатоаспектність результатів досліджень, представлених в дослідженнях вказаних авторів, не повною мірою вирішеними залишаються питання залучення інструментарію управління реструктуризацією при реалізації інтеграційних процесів в агропромисловому виробництві. Необхідність розв'язання вказаних проблемних питань зумовила вибір теми дисертації, конкретизацію предметно-об'єктної сфери дослідження, його мети та завдань.

Зв'язок роботи з науковими програмами, планами, темами. Дослідження виконане у відповідності до плану науково-дослідної роботи Харківського національного технічного університету сільського господарства імені Петра Василенка за темами «Організаційно-економічні та технологічні засади підвищення ефективності виробництва і реалізації продукції в умовах формування інноваційної моделі розвитку агропромислового виробництва» (номер державної реєстрації 0111U005203, 2011-2015 рр.) та «Механізми підвищення конкурентоспроможності, розвитку економічного та виробничо-технологічного потенціалу суб'єктів агропромислового виробництва» (номер державної реєстрації 0116U003477, 2016-2020 рр.), а також науково-дослідної теми Інституту тваринництва Національної академії аграрних наук України «Ідентифікувати сценарії та процедури відновлення виробничо-технологічного,

агроекологічного та інноваційно-інвестиційного потенціалу молочного скотарства на деокупованих територіях» (номер державної реєстрації 0124U001624, 2024-2025 рр.). В рамках вказаних науково-дослідних тем дисертантом виконане теоретичне обґрунтування та практичне опрацювання шляхів використання інструментів реструктуризації аграрних підприємств при їх залученні до інтеграційних процесів в агропромисловому виробництві.

Мета і завдання дослідження. Мета дослідження полягає в обґрунтуванні теоретичних, методичних та практичних засад використання інструментів реструктуризації аграрних підприємств в процесі агропромислової інтеграції. Досягнення поставленої мети обумовило необхідність вирішення таких завдань дослідження:

- визначити роль та місце реструктуризації в системі інтеграційних відносин аграрних підприємств;
- обґрунтувати принципи та класифікацію засобів та інструментів управління процесами реструктуризації;
- ідентифікувати особливості нормативно-правового регулювання процесів реструктуризації аграрних підприємств;
- виявити тенденції протікання інтеграційних процесів в агропромисловому виробництві та виконати оцінку їх наслідків для аграрних підприємств;
- обґрунтувати пріоритети та стратегічні орієнтири розвитку агропромислової інтеграції;
- виконати оцінку економічних результатів діяльності аграрних підприємств, які є залученими до участі в інтеграційних процесах;
- обґрунтувати архітектуру механізму управління реструктуризацією аграрних підприємств в умовах агропромислової інтеграції.

Об'єктом дослідження є процес управління реструктуризацією аграрних підприємств в системі агропромислової інтеграції.

Предметом дослідження є теоретико-методичні та прикладні засади залучення та використання інструментарію реструктуризації аграрних підприємств в системі агропромислової інтеграції.

Методи дослідження. Основою дослідження стали класичні й сучасні теоретичні положення економічної науки, а також законодавчі та нормативно-правові акти України. У ході роботи застосовувалися різноманітні методи, зокрема: статистико-економічний – для аналізу аграрних підприємств області за наявністю економічних служб і оцінки їхнього впливу на результати діяльності; монографічний – для вивчення процесів розвитку, реструктуризації та планування роботи аграрних підприємств; економіко-математичне моделювання – для оптимізації виробничої структури окремих аграрних підприємств; метод аналогії – при розробці пропозицій щодо подальшої реструктуризації підприємств, підвищення ролі економічних служб, зокрема в удосконаленні планування; соціологічний метод – при проведенні анкетування керівників господарств. Ці методи забезпечили комплексний підхід до аналізу та вирішення поставлених завдань.

Інформаційну базу дисертаційного дослідження становлять первинна інформація отримана в результаті власних досліджень та спостережень, публікації вітчизняних та світових учених, монографічні видання, внутрішня документація підприємств агропромислового сектору, офіційні матеріали Державної служби статистики України, нормативно-правові акти України, зокрема Закони України, Укази Президента України, Постанови Кабінету Міністрів України, розпорядчі документи міністерств та відомств, програмні документи регіональних органів державної влади та місцевого самоврядування.

Наукова новизна одержаних результатів дослідження полягає у розробці теоретико-методичних засад та практичних рекомендацій з управління реструктуризацією аграрних підприємств в процесі розвитку агропромислової інтеграції.

Наукова новизна отриманих результатів дослідження полягає в наступному:

вперше:

- обґрунтовано концептуальні засади використання інструментів реструктуризації аграрних підприємств в процесі їх участі в процесах агропромислової інтеграції, які передбачають поєднання процес-орієнтованих та результат-орієнтованих підходів до організації та оцінювання економічних наслідків інтеграційних та реструктуризаційних процесів, відповідних організаційних змін та зрушень в концентрації капіталу суб'єктів інтегрованих структур;

удосконалено:

- ідентифікацію причинно-наслідкових зв'язків організаційно-правових та організаційно-економічних засобів реструктуризаційних змін в менеджменті аграрних підприємств шляхом визначення ознак досягнення позитивних або настання негативних результатів здійснення організаційних змін в процесі протікання процесів агропромислової інтеграції та залучення до них додаткових підприємств-учасників;

- організаційно-методичний підхід до управління зрушеннями в концентрації капіталу підприємств-учасників інтегрованих структур аграрного бізнесу, який передбачає формалізацію процедур оцінювання стратегічних альтернатив та ідентифікації стратегічних напрямів розвитку інтеграційних процесів в сферах виробництва та збуту продукції, а також раціональний вибір суб'єктів-інтеграторів з огляду на спеціалізацію, масштаби та рівень ринкової влади підприємств-учасників інтегрованих структур;

- принципи реалізації заходів антикризового управління в процесі участі аграрних підприємств в інтеграційних процесах, які полягають в забезпеченні системності здійснення заходів реструктуризації, оцінювання параметрів та індикаторів концентрації капіталу, змін рівнів розвитку виробничого, комерційного та економічного потенціалів інтегрованих структур та суб'єктів їх учасників, а також прогнозуванні економічних наслідків здійснення вказаних змін;

- визначення залежності між зростанням рівня концентрації капіталу та підвищенням рівня економічної ефективності діяльності інтегрованих структур

аграрної сфери та аграрних підприємств-учасників таких об'єднань різних розмірів та спеціалізації з подальшим обґрунтуванням методичного підходу до встановлення відповідних обмежень, який ґрунтується на застосуванні інструментів моделювання на основі використання економіко-математичних методів;

набуло подальшого розвитку:

- визначення можливостей участі аграрних підприємств в інтеграційних процесах з урахуванням їхньої спеціалізації, з метою підвищення економічної ефективності роботи підприємств-учасників та створення синергійного ефекту шляхом об'єднання різних етапів формування доданої вартості в межах інтегрованих структур;

- організаційно-методичні підходи до стратегічного планування процесів і процедур реструктуризації аграрних підприємств із використанням інструментів витратно-цінового аналізу та прогнозування економічних наслідків змін у правовому статусі, структурі власності й капіталі підприємств, що входять до інтеграційних об'єднань.

Практичне значення одержаних результатів дослідження полягає у розробці науково обґрунтованих рекомендацій щодо ефективного управління процесом реструктуризації аграрних підприємств, який включає об'єднання окремих галузей сільського господарства, поглинання збиткових підприємств більш прибутковими аграрними виробниками, а також злиття підприємств, які займаються виробництвом, переробкою, зберіганням та реалізацією сільськогосподарської продукції. Рекомендації будуть корисними для аграрних підприємств, їх об'єднань та органів державного управління агропромисловим комплексом.

Основні положення, висновки і пропозиції дисертаційної роботи доведено до рівня науково-методичних рекомендацій, які апробовано та прийнято до впровадження що засвідчено відповідними актами і довідками. Результати дослідження, висновки та рекомендації, що містяться в дисертаційній роботі, схвалені та використовуються в практичній діяльності ТОВ «Агрофірма імені Гагаріна» Чугуївського району Харківської області (довідка № 131 від 11.06.2024 р.), ТОВ «Агро Контур» Сумського району Сумської області (довідка № 071 від 12.06.2024 р.), ФГ «Натон» Сумського району Сумської області (довідка № 41 від 14.06.2023 р.), а також в навчальному процесі при підготовці здобувачів ступеня доктора філософії в Інституті тваринництва Національної академії аграрних наук України (довідка № 171-01/а від 14.06.2024 р.).

Особистий внесок здобувача. Основні наукові результати дослідження, висновки та пропозиції, що викладені в дисертаційній роботі отримані здобувачем особисто. В наукових працях, опублікованих у співавторстві, у роботі використані лише ті положення, які є результатом власного наукового доробку автора.

Апробація результатів дисертації. Основні положення й висновки дисертації доповідалися і отримали позитивну оцінку на наукових та науково-практичних конференціях, а саме: VI Міжнародна науково-практична Інтернет-конференція «Ринкова трансформація економіки: стан, проблеми, перспективи»

(Харків, 2015); III Всеукраїнська науково-практична конференція «Шляхи підвищення конкурентоспроможності регіону в умовах сталого розвитку» (м. Миколаїв, 2023); VIII Міжнародна науково-практична конференція «Менеджмент XXI століття: глобалізаційні виклики» (Полтава, 2024)

Публікації. Основні результати дисертації опубліковано в 9 одноосібних наукових працях, в тому числі 5 статей у фахових виданнях і одна у закордонному виданні. Загальний обсяг публікацій становить 3,6 друк. арк.

Структура та обсяг дисертаційної роботи. Дисертація складається зі вступу, трьох розділів, висновків, 159 найменувань використаних джерел, 11 додатків. Вона викладена на 185 сторінках основного тексту, містить 33 таблиці та 22 рисунки.

ОСНОВНИЙ ЗМІСТ ДИСЕРТАЦІЇ

У першому розділі «Теоретично-методичні засади управління процесами реструктуризації аграрних підприємств в процесі їх залучення до інтеграційних утворень» систематизовано організаційно-економічні, організаційно-управлінські та організаційно-правові орієнтири реструктуризації аграрних підприємств, які є залученими до процесів агропромислової інтеграції, визначено особливості протікання інтеграційних процесів в агропромисловому виробництві, ідентифіковано інструменти інтеграції та реструктуризації аграрних підприємств.

У результаті аналізу економічного розвитку України було встановлено, що аграрний сектор потребує науково обґрунтованих підходів до реструктуризації. Ця потреба викликана впливом як зовнішніх, так і внутрішніх факторів. Зовнішні фактори включають глобалізацію, що змінює правила ведення бізнесу, розвиток інформаційних технологій, які відкривають нові можливості для управління та маркетингу, коливання на світових ринках агропродовольчої продукції, які впливають на доходи підприємств, природно-кліматичні зміни, що змушують адаптуватися до нових умов виробництва, а також фінансові й політичні трансформації, що формують нестабільне середовище для ведення бізнесу.

Україна, як один із провідних експортерів агропродукції, відчуває вплив цих змін як прямо, так і опосередковано. Це ставить перед аграрними підприємствами завдання зберігати та покращувати свою конкурентоспроможність. У відповідь на ці виклики необхідно посилювати інтеграційні процеси, які дозволяють об'єднувати зусилля підприємств для досягнення кращих економічних результатів. Зокрема, інтеграція в аграрному секторі передбачає налагодження тісних зв'язків у сферах виробництва, технологій, збуту продукції та управління. Вона базується на застосуванні сучасних підходів до організації бізнесу, що дозволяє підвищити ефективність і стійкість підприємств.

Реструктуризація аграрних підприємств є багатограним процесом, який включає зміну структури власності, управління та виробничих відносин. Це може передбачати об'єднання чи ліквідацію окремих підприємств, реорганізацію виробничих процесів, оптимізацію використання ресурсів, а також

реформування земельних і трудових відносин відповідно до чинного законодавства. У результаті реструктуризації в агропромисловому комплексі з'являються нові суб'єкти підприємництва, які більш адаптовані до умов ринку та здатні забезпечувати стабільний економічний розвиток.

Важливим аспектом є те, що реструктуризація повинна здійснюватися на основі науково обґрунтованих методів. Це включає застосування інструментів витратно-цінового аналізу, які дозволяють оцінити економічну ефективність різних сценаріїв змін, а також використання прогностичних моделей для визначення можливих наслідків реструктуризації. Такий підхід забезпечує комплексну оцінку ризиків і можливостей, що дозволяє підприємствам приймати обґрунтовані рішення.

Таким чином, розвиток інтеграційних процесів і реструктуризація аграрного сектору є ключовими чинниками підвищення його конкурентоспроможності. Для успішного впровадження цих змін необхідна розробка ефективного організаційно-економічного механізму, який враховуватиме специфіку галузі, сучасні виклики та можливості, що відкриваються перед аграрними підприємствами.

Таблиця 1

Типологія потенційних учасників інтеграційних процесів у агропромисловому виробництві

Господарські товариства	Публічне акціонерне товариство	Приватне акціонерне товариство	Товариство з обмеженою відповідальністю
	Товариство з додатковою відповідальністю	Повне товариство	Командитне товариство
Підприємства	Державне підприємство	Приватне підприємство	Фермерське господарство
	Комунальне підприємство	Орендне підприємство	Холдингова компанія
Кооперативи	Виробничий кооператив	Споживчий кооператив	Обслуговуючий кооператив
Об'єднання підприємств	Асоціація	Корпорація	Консорціум
	Концерн		Союз
Громадські об'єднання	Громадська організація		Громадська спілка
Господарства населення			

Дослідження наукових підходів до взаємозв'язку між правовими інструментами реструктуризації аграрних підприємств та їх економічними наслідками дозволило створити систему критеріїв і характеристик використання таких інструментів. Основним чинником для їх застосування є рівень економічного розвитку підприємства, який оцінюється за показником концентрації авансованого капіталу. Цей показник розраховується як співвідношення вартості авансованого капіталу до доходу від реалізації продукції. Залежно від значення цього показника визначається доцільність застосування таких процедур, як злиття, поглинання або приєднання, для підприємств, що входять до інтеграційних об'єднань.

У другому розділі «**Структурно-динамічні тенденції розвитку процесів агропромислової інтеграції та реструктуризації залучених аграрних підприємств**» вивчено тенденції участі аграрних підприємств в процесах агропромислової інтеграції, проаналізовано характер змін в ефективності функціонування аграрних підприємств, які входять до складу інтегрованих структур, а також визначено економічні наслідки застосування інструментів реструктуризації в менеджменті інтеграційних відносин аграрних підприємств.

Аналіз показав, що в Україні відбувається поступове скорочення кількості аграрних підприємств, які мають у своєму розпорядженні сільськогосподарські угіддя, однак площа угідь, залучених до виробництва, навпаки, зростає (рис. 1). Це явище можна пояснити процесом концентрації ресурсів у сільському господарстві. У період з 2014 по 2021 роки кількість підприємств, що обробляють понад 10 тисяч гектарів землі, зменшилася з 184 до 171. Попри це, середній розмір землекористування таких підприємств зріс і становить 24,7 тисяч гектарів.

Цей процес свідчить про укрупнення аграрного виробництва, де значна частина ресурсів зосереджується в руках великих господарств. З іншого боку, середні та малі підприємства, втрачаючи економічну самостійність, часто інтегруються у великі агрохолдинги. Формально вони залишаються юридично незалежними, тобто зберігають власний статус і продовжують відображатися в офіційній статистиці, але фактично функціонують як структурні підрозділи великих компаній. Це дозволяє холдингам краще координувати виробничі процеси, оптимізувати використання ресурсів і підвищувати ефективність.

Такі інтеграційні процеси ведуть до значних структурних змін у сільськогосподарському секторі. Вони впливають на організацію виробництва, управління ресурсами, а також на стратегічне планування діяльності аграрних підприємств. У результаті дрібні й середні виробники поступово втрачають можливість самостійно конкурувати на ринку, що підсилює позиції великих агрохолдингів і сприяє подальшій концентрації земельних та інших ресурсів у межах великих інтегрованих структур.

Таким чином, зменшення кількості аграрних підприємств при одночасному зростанні площ оброблюваних земель відображає глобальні тенденції укрупнення бізнесу і концентрації капіталу, що впливає на характер і структуру агропромислового виробництва в Україні.

Спостереження, проведені в Сумській та Харківській областях, показують, що основними формами реструктуризації аграрних підприємств є злиття, приєднання, поділ та перетворення. У цих регіонах розвиток інтеграційних процесів в агропромисловому секторі найчастіше ініціюється підприємствами, що займаються переробкою сільськогосподарської продукції, оптовою торгівлею, а також великими агрохолдингами. Зазвичай реструктуризація проводиться з метою підвищення ефективності роботи аграрних підприємств і використовується як інструмент для подолання кризових ситуацій.

Дослідження показують, що процеси підвищення концентрації капіталу в інтегрованих структурах мають різний характер залежно від умов і цілей інтеграції. Це підтверджується результатами опитування, проведеного серед

керівників аграрних підприємств Харківської та Сумської областей. Згідно з опитуванням, близько 50% респондентів отримували пропозиції щодо реструктуризації своїх підприємств, а 33% керують підприємствами, які вже пройшли процедури реструктуризації.

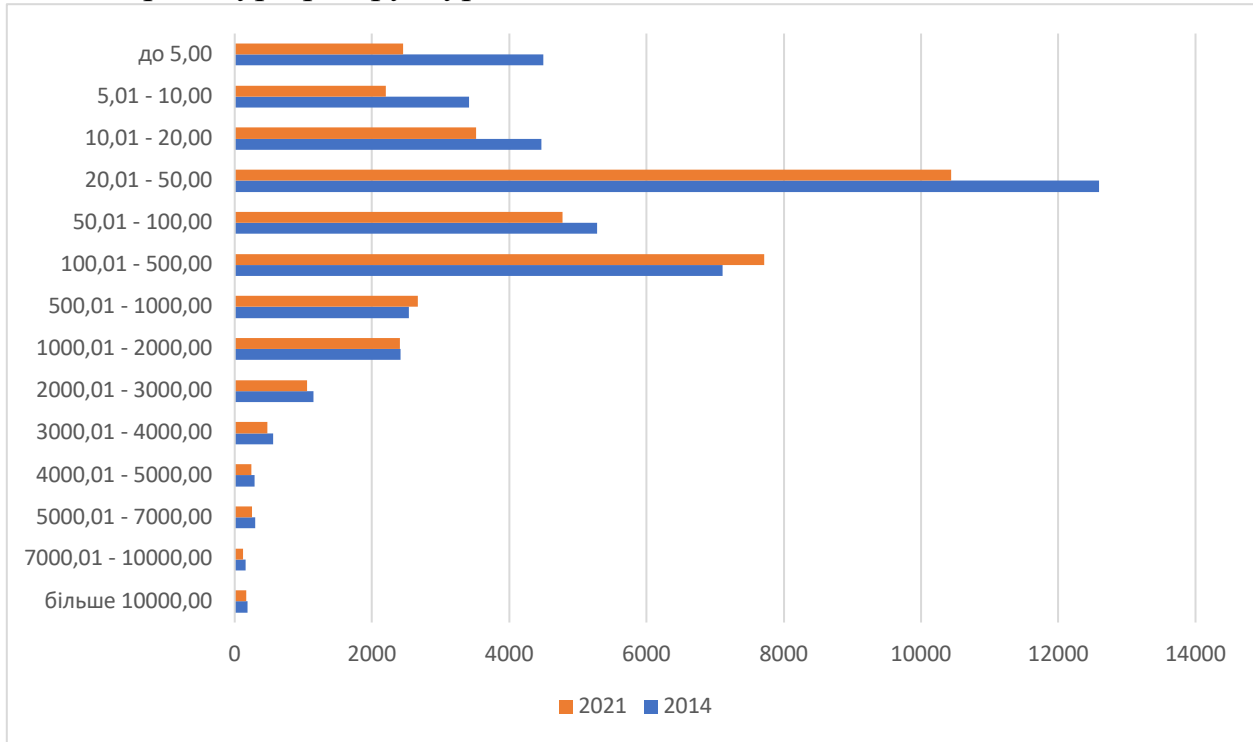


Рис. 1. Розподіл діючих аграрних підприємств України за розміром сільськогосподарських угідь у 2014-2019 рр.

Використання методу фокус-груп дозволило зробити детальніші висновки щодо мотивації і підходів різних учасників агропромислового ринку до реструктуризації. Для переробних підприємств головною метою є забезпечення стабільних і надійних поставок сировини у потрібних обсягах та належної якості. Це спонукає їх брати активну участь у капіталі аграрних підприємств, використовуючи такі інструменти, як поглинання та приєднання. Такий підхід дозволяє переробникам не лише гарантувати стабільність своєї діяльності у довгостроковій перспективі, але й підвищувати прибутки за рахунок контролю над більшою кількістю етапів переробки агропродовольчої продукції. Розширення цих етапів дає можливість збільшувати додану вартість і покращувати конкурентні позиції на ринку.

У сфері оптової торгівлі підхід до інтеграції дещо відрізняється. Тут рідше спостерігається пряма участь у капіталі аграрних підприємств. Натомість більш поширеною практикою є злиття виробників сільськогосподарської продукції. Такі об'єднання дають змогу аграрним підприємствам формувати більші комерційні партії продукції, що полегшує взаємодію з оптовими посередниками та підвищує їхню конкурентоспроможність на ринку. Великі партії продукції є більш привабливими для оптових покупців, оскільки дозволяють знизити витрати на логістику і забезпечити більш ритмічне постачання товарів.

Загалом, різні сектори агропромислового комплексу застосовують специфічні підходи до реструктуризації, залежно від своїх стратегічних цілей. Переробні підприємства орієнтовані на забезпечення стабільності постачання сировини, що змушує їх глибше інтегруватися з агровиробниками. У той же час підприємства оптової торгівлі більше зацікавлені у формуванні конкурентних переваг через укрупнення виробників, що дозволяє їм пропонувати більші обсяги продукції та укладати вигідніші контракти з посередниками. Ці інтеграційні процеси є важливим інструментом підвищення ефективності діяльності аграрних підприємств і зміцнення їхніх позицій на ринку.

Однією з ключових причин, що спонукає аграрні підприємства до впровадження інтеграційних механізмів реструктуризації, є потреба у формуванні великих партій агропродовольчої продукції. Це дозволяє їм ефективніше працювати на ринку. Дослідження свідчать, що рівень конкуренції на ринках агропродовольчої продукції залишається помірним і не може бути оцінений як високий (рис. 2).

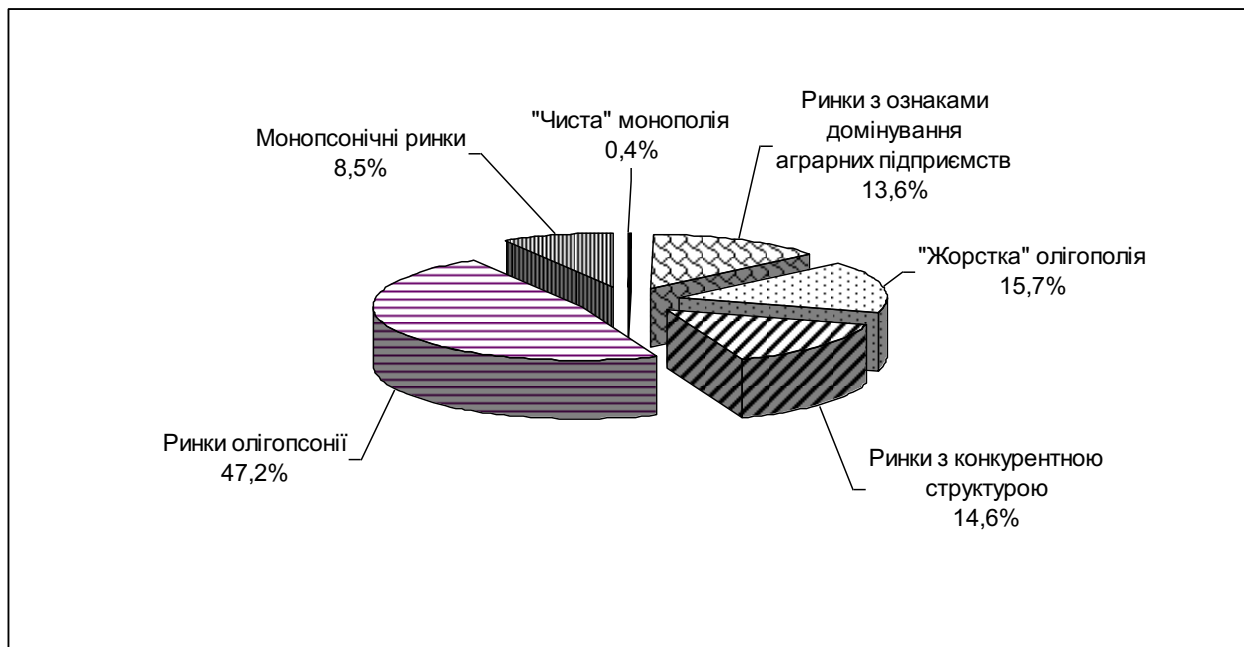


Рис. 2. Частка ринків агропродовольчої продукції за рівнем розвитку конкуренції, %

Аналіз рівня розвитку конкуренції на основних ринках агропродовольчої продукції за період 2014–2021 років показав, що лише на 14,6% ринків існує розвинене конкурентне середовище, де працює велика кількість учасників і конкуренція є дійсно високою. Натомість на 15,7% ринків спостерігається жорстка олігополія, при якій одне домінуюче підприємство контролює понад 35% ринку. Ще 13,6% ринків можна охарактеризувати як такі, де домінують три найбільші підприємства із сукупною часткою понад 50%. Найпоширенішою ринковою структурою є олігопсонія — ситуація, коли невелика кількість покупців має перевагу над багатьма постачальниками. Такі ринки складають 47,2% і суттєво впливають на діяльність аграрних підприємств.

В умовах такої ринкової структури аграрні підприємства змушені шукати способи покращення своєї конкурентоспроможності. Формування великих

партій продукції, укрупнення виробничих і ресурсних баз стають ключовими стратегіями. Інтеграція, як горизонтальна, так і вертикальна, дозволяє підприємствам об'єднувати свої зусилля для створення конкурентних переваг. Це включає спільне використання ресурсів, оптимізацію виробничих процесів, а також підвищення ефективності розподілу доданої вартості.

Дослідження економічної діяльності реструктуризованих підприємств підтверджують, що підвищення рівня концентрації капіталу позитивно впливає на їхню економічну ефективність. Вищий рівень концентрації дозволяє краще використовувати ресурсний потенціал підприємства, що сприяє зростанню продуктивності та прибутковості. Інтеграційні механізми, такі як злиття, поглинання або створення холдингових структур, дозволяють не лише покращити ресурсне забезпечення, але й впровадити потужні маркетингові інструменти для розширення ринків збуту.

Однак важливо враховувати, що зростання ефективності від збільшення концентрації капіталу має свої межі. Згідно із законом спадної віддачі, після досягнення певного рівня концентрації подальше збільшення капіталу приносить все менший приріст ефективності. Це обмеження обумовлене об'єктивними економічними законами, і його параметри для аграрних підприємств, що беруть участь в інтеграційних процесах, були детально досліджені в дисертаційній роботі.

Таким чином, ефективне управління процесами інтеграції та концентрації капіталу є критично важливим для забезпечення стійкого розвитку аграрних підприємств. Це передбачає не лише зосередження на зростанні масштабів виробництва, але й оптимізацію використання ресурсів, вдосконалення управлінських практик та стратегічне планування на основі комплексного аналізу економічних обмежень і можливостей.

У *третьому розділі* «**Механізми та системи управління реструктуризацією аграрних підприємств в процесі розвитку агропромислової інтеграції**» обґрунтовано архітектуру та архітектоніку механізмів управління реструктуризацією аграрних підприємств при реалізації сценарії зростання концентрації виробництва та капіталу в процесі поглиблення агропромислової інтеграції, визначено процедури інтеграції систем управління реструктуризацією в менеджмент основної діяльності аграрних підприємств-учасників інтеграційних процесів, а також здійснено оцінювання економічних наслідків та ефективності реструктуризації аграрних підприємств.

У дослідженні було визначено потенціал аграрних підприємств для здійснення реструктуризації, який називається реструктуризаційним потенціалом. Під цим терміном розуміється сукупність ресурсів і можливостей, які охоплюють різні сфери діяльності підприємства: маркетинг, виробництво, організацію, інновації, фінанси та кадрові ресурси. Цей потенціал визначає здатність підприємства до розробки та успішної реалізації програм реструктуризації.

Реструктуризаційний потенціал слід аналізувати з двох основних позицій: системного і комплексного підходів. З точки зору системного підходу, реструктуризаційний потенціал є невід'ємною частиною загального потенціалу

підприємства. Він функціонує як цілісна, динамічна соціально-економічна система, що постійно змінюється та адаптується до внутрішніх і зовнішніх умов.

З позиції комплексного підходу реструктуризаційний потенціал має багатовимірну структуру, яка складається з різнорівневих елементів. Ці елементи взаємодіють між собою, утворюючи складну, інтегровану систему. До таких елементів належать виробничі потужності, фінансові ресурси, управлінські компетенції, кадровий потенціал, технологічна база та інноваційні можливості. Їх взаємодія визначає рівень готовності підприємства до змін і забезпечує можливість досягнення стратегічних цілей у процесі реструктуризації (рис. 3). Таким чином, реструктуризаційний потенціал підприємства слід розглядати як ключовий фактор, який дозволяє адаптуватися до змін ринкового середовища, підвищувати ефективність роботи та забезпечувати стійкий розвиток у довгостроковій перспективі.

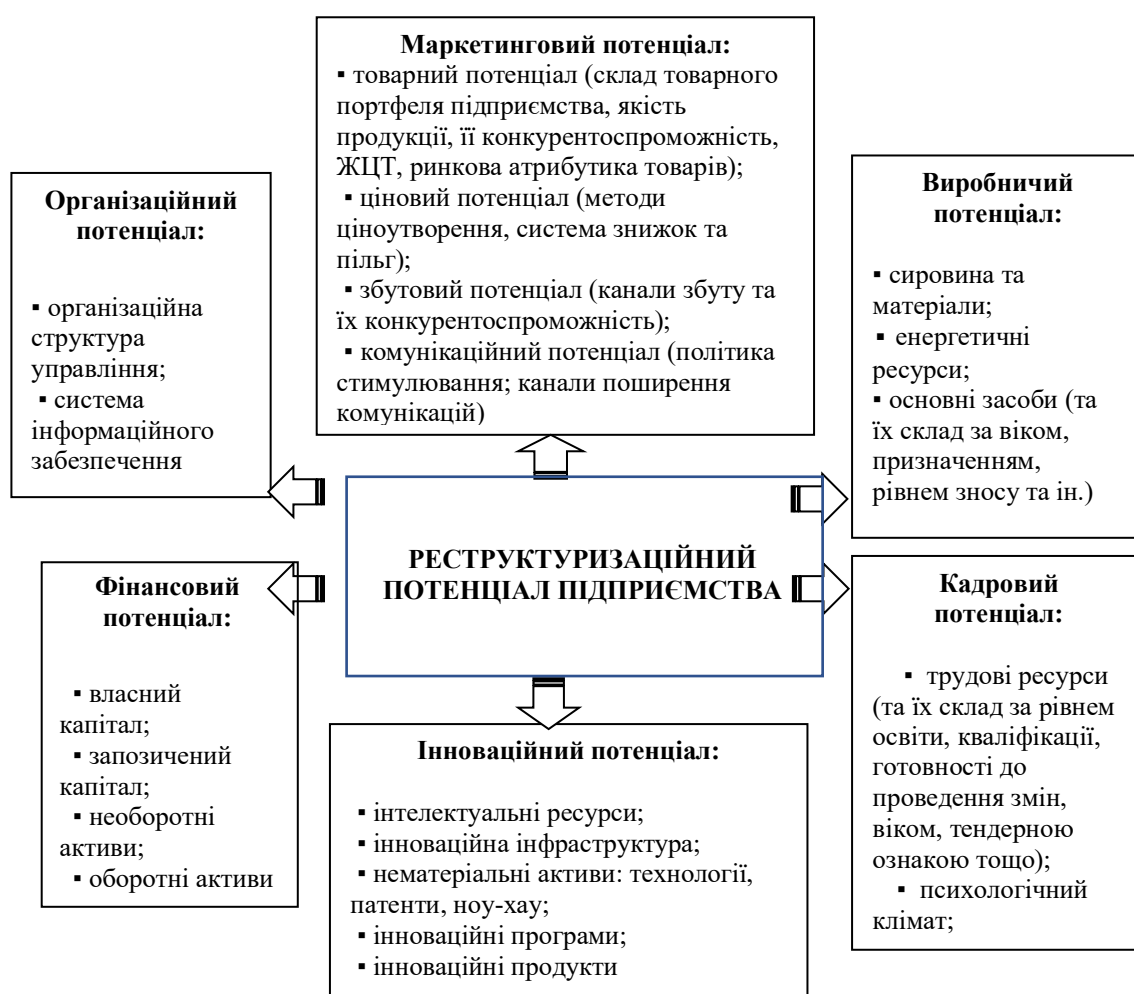


Рис. 3. Структура реструктуризаційного потенціалу аграрного підприємства

Концепція реструктуризації виступає базовим елементом для розробки програми реструктуризації, яка є стратегічним документом, що детально описує процес змін у підприємстві. У цій програмі визначаються конкретні заходи, необхідні для реалізації реструктуризації, з чітко встановленими термінами виконання та призначеними відповідальними особами. Програма також містить

розрахунок ресурсів, потрібних для здійснення цих заходів. Основний акцент робиться на максимальному використанні внутрішнього потенціалу підприємства, відомого як реструктуризаційний потенціал. Водночас, у разі недостатності ресурсів, передбачено пошук альтернативних джерел їх залучення.

Одним із ключових факторів, що впливають на успішність реструктуризації, є залученість та усвідомлення працівниками важливості цього процесу. Це визначає необхідність створення дієвої системи мотивації, яка повинна стати невід'ємною частиною програми реструктуризації. Така система спрямована на те, щоб підвищити зацікавленість персоналу у досягненні спільних цілей підприємства.

Ще одним важливим завданням у контексті реструктуризації є оцінка готовності керівництва аграрних підприємств до впровадження інтеграційних механізмів. У дослідженні запропоновано методичний підхід для комплексної оцінки цієї готовності. Вона базується на кількох ключових аспектах: професійна компетентність керівників, їхня здатність до співпраці, комунікативні навички, особисті якості, здатність мотивувати колектив, схильність до прийняття ризиків і лідерські якості.

Додатково в роботі розроблено концептуальні засади створення і функціонування інтеграційного механізму реструктуризації аграрних підприємств (рис. 4). Цей механізм передбачає комплексну взаємодію всіх елементів підприємства, зокрема управління, ресурсів і виробничих процесів. Він покликаний оптимізувати використання ресурсів, посилити координацію дій між підрозділами та створити стійку базу для ефективної діяльності підприємства. Інтеграційний механізм також включає впровадження нових управлінських підходів, модернізацію технологічних процесів і розробку ефективних стратегій розвитку, що дозволяють підприємству зберігати і зміцнювати свої позиції на ринку.

Таким чином, програма реструктуризації, побудована на основі ретельно розробленої концепції, є інструментом стратегічного управління, який дозволяє аграрним підприємствам адаптуватися до змін зовнішнього середовища, підвищувати свою ефективність і конкурентоспроможність.

У дослідженні розглядається модель, заснована на результат-орієнтованих і процес-орієнтованих підходах. Ця модель передусім призначена для розвитку вертикальної інтеграції між аграрними підприємствами, переробними підприємствами та підприємствами оптової торгівлі. Її головна мета — забезпечити перерозподіл доданої вартості між виробництвом, переробкою та торгівлею. Основною формою інтеграції є створення холдингових об'єднань, де керуючі компанії отримують контроль над аграрними підприємствами через участь у їхньому капіталі. При цьому основними інструментами реструктуризації є приєднання та поглинання.

Ці процеси сприяють зміні спеціалізації аграрних підприємств і збільшенню кількості етапів створення доданої вартості, що, у свою чергу, підвищує економічну ефективність, конкурентоспроможність, мотивацію персоналу, розширює асортимент продукції та збільшує її обсяги. Проте

інтеграція часто супроводжується впровадженням новітніх технологій, що може призвести до скорочення робочих місць. Тому стратегія реструктуризації має враховувати соціальний аспект і пропонувати рішення для всіх категорій працівників, задіяних у процесі.

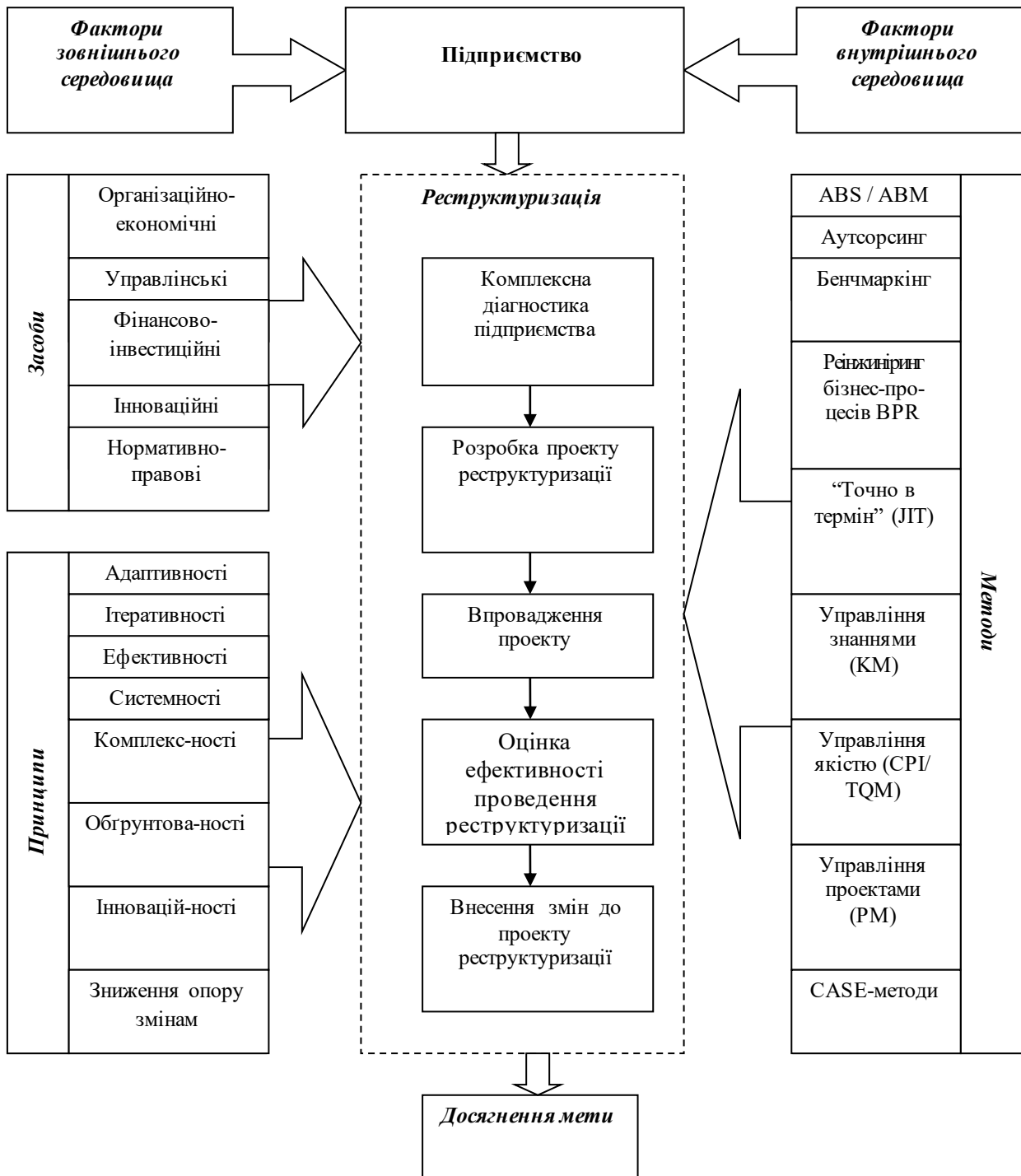


Рис. 4. Архітектура механізму реструктуризації аграрних підприємств

У роботі пропонується методичний підхід до розробки різних сценаріїв інтеграційної діяльності, спрямованих на збільшення концентрації виробництва та капіталу аграрних підприємств. Впровадження інтеграційного механізму реструктуризації пропонується здійснювати з урахуванням комплексної оцінки потенціалу підприємства. Ця оцінка охоплює три групи показників: 1)

організаційно-економічний потенціал (організаційні, фінансові, маркетингові аспекти); 2) інноваційно-технологічний потенціал (інновації, кадрові ресурси, виробничі можливості); 3) галузевий потенціал (рослинництво, тваринництво, переробка та інші галузі).

Дослідження показало, що оптимальним варіантом для розглянутого підприємства є вертикальна інтеграція з переробними підприємствами. Для підвищення ефективності важливим є звуження спеціалізації підприємства в умовах інтеграції, збільшення кількості етапів створення доданої вартості та участь у розподілі кінцевих результатів реалізації продукції. Інтеграція також сприяє фінансовому оздоровленню та стабілізації показників діяльності.

Для багатьох аграрних підприємств характерний нестабільний рівень потенціалу, що потребує впровадження антикризової стратегії. Її суть полягає у мінімізації негативного впливу зовнішніх і внутрішніх факторів на потенціал і виробничу діяльність підприємств. В основі такої стратегії лежить інтеграційний механізм реструктуризації, який дозволяє створити систему превентивних заходів для запобігання кризовим явищам і забезпечення сталого розвитку аграрного сектору.

Емпіричні дослідження показують, що втрата платоспроможності аграрними підприємствами в сучасних економічних умовах найчастіше обумовлена неправильним вибором стратегії реагування на змінність зовнішнього та внутрішнього середовища. Аналіз основних підходів до впровадження антикризового управління свідчить, що зосередженість на швидких фінансових рішеннях, які забезпечують лише тимчасову економічну вигоду, не дає стійкого результату.

Для успішного подолання кризових ситуацій аграрним підприємствам необхідно обирати одну з довгострокових стратегічних альтернатив: скорочення, обмеженого зростання, інтенсивного зростання або їхню комбінацію. Вибір конкретної стратегії повинен базуватися на аналізі співвідношення ключових показників, представлених на рис. 5, що дозволяє врахувати поточну ситуацію та майбутні перспективи підприємства.

Серед найефективніших стратегій для аграрних підприємств особливе місце займає антикризова стратегія, яка повинна бути тісно пов'язана з адаптованою організаційною структурою підприємства. Така стратегія дозволяє максимально оптимізувати робочі процеси, забезпечуючи паралельність виконання завдань, що сприяє оперативному впровадженню змін у короткі строки. Основна мета цієї стратегії — мінімізувати негативні наслідки кризових явищ і створити умови для відновлення та подальшого зростання підприємства.

Успішна реалізація антикризової стратегії є ключовою для підприємств, які беруть участь в інтеграційних процесах або проходять процедури реструктуризації. Вона забезпечує стійкість бізнесу, дозволяючи підприємствам не лише адаптуватися до змін у зовнішньому та внутрішньому середовищі, а й використовувати ці зміни як можливості для вдосконалення своєї діяльності.

Водночас значною проблемою є те, що більшість аграрних підприємств діють без чітко сформованих стратегічних і перспективних планів. Брак стратегічного планування обмежує їхню здатність ефективно реагувати на

виклики ринку та впроваджувати необхідні заходи з антикризового управління. У результаті підприємства стають більш вразливими до зовнішніх впливів, що може призвести до втрати конкурентоспроможності, зниження економічної ефективності та навіть фінансової нестабільності.

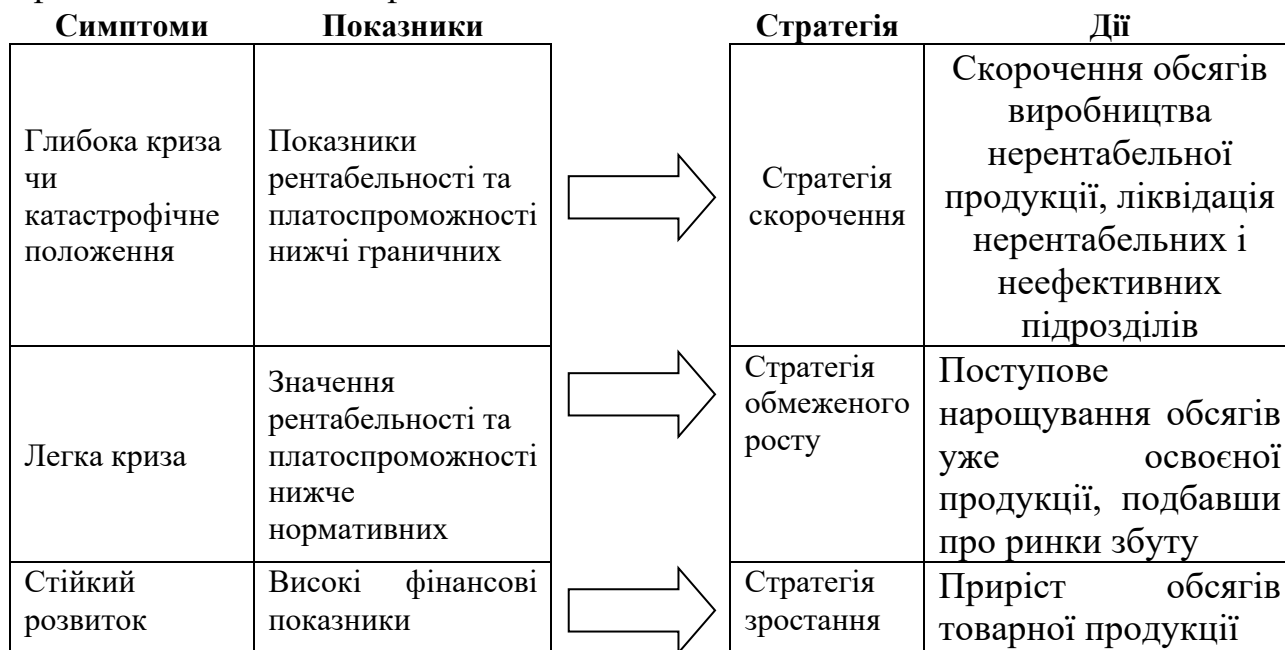


Рис. 5. Процедура інтеграції системи антикризового управління в менеджмент інтегрованого аграрного підприємства

Отже, розробка та впровадження дієвої антикризової стратегії, яка враховує особливості діяльності підприємства, його ресурси та поточний стан ринку, є критично важливою. Така стратегія повинна включати механізми швидкого реагування на кризові ситуації, заходи з оптимізації ресурсів, а також плани щодо відновлення та довгострокового розвитку. Це дозволить аграрним підприємствам не лише подолати кризу, але й закласти основу для стабільного зростання в майбутньому.

ВИСНОВКИ

В дисертації отримано нове вирішення важливого наукового завдання обґрунтування теоретико-методичних та прикладних засад з управління реструктуризацією аграрних підприємств в процесі розвитку агропромислової інтеграції. Отримані результати дослідження дозволили сформулювати такі основні висновки:

1. У дослідженні обґрунтовано концептуальні основи створення й функціонування організаційно-економічного механізму реструктуризації аграрних підприємств. Реструктуризація розглядається як ключовий інструмент для залучення підприємств до процесів агропромислової інтеграції шляхом підвищення концентрації капіталу у виробничій сфері. Ініціатор інтеграційних змін може застосовувати результат-орієнтований або процес-орієнтований підхід для оцінки економічної ефективності концентрації капіталу. Перший акцентує увагу на статичних показниках, другий — на динамічних характеристиках діяльності підприємств. Це дає змогу чітко визначити проміжні

цілі, деталізувати процедури реструктуризації та забезпечити науково обґрунтоване планування стратегій розвитку.

2. Аналіз різних наукових підходів до причинно-наслідкових зв'язків між правовими інструментами реструктуризації та їх економічними наслідками дозволив систематизувати критерії застосування цих процедур залежно від економічного стану аграрних підприємств. Основним показником є рівень концентрації авансованого капіталу, що розраховується як відношення вартості капіталу до виручки від реалізації продукції. На основі цього показника визначається доцільність процедур злиття, поглинання чи приєднання.

3. Встановлено, що розвиток інтеграційних процесів в агропромисловому секторі найчастіше ініціюють переробні підприємства та підприємства оптової торгівлі. Переробні підприємства прагнуть забезпечити стабільність постачання сировини, тому використовують процедури поглинання та приєднання. Це сприяє стабілізації їхньої діяльності та підвищенню прибутковості через розширення стадій переробки. Натомість підприємства оптової торгівлі рідше беруть участь у капіталі аграрних підприємств і частіше використовують злиття виробників, що дає змогу формувати більші комерційні партії продукції та підвищувати конкурентоспроможність.

4. Дослідження підтверджують, що підвищення концентрації капіталу позитивно впливає на економічну ефективність аграрних підприємств. Це дозволяє мобілізувати ресурсний потенціал, що забезпечує кращі виробничі результати. Однак приріст ефективності обмежується дією закону спадної віддачі. Параметри цього закону для аграрних підприємств визначені в дисертації.

5. У роботі сформульовано принципи антикризового управління для аграрних підприємств в умовах інтеграції. До них належать гнучкість, адаптивність, здатність до швидкого прийняття рішень, зниження централізації, посилення мотивації та ефективне управління змінами. Реструктуризація розглядається як інструмент антикризового управління, до якого підприємства звертаються в умовах обмежених альтернатив.

6. Основна тенденція інтеграційних процесів — поглиблення вертикальної взаємодії між аграрними, переробними підприємствами та підприємствами оптової торгівлі. Створення холдингових структур забезпечує контроль над аграрними підприємствами через капітальну участь, що підвищує економічну ефективність, стабілізує фінансові показники та нормалізує відтворювальні процеси.

7. Розроблено підходи до стратегічного планування процедур реструктуризації в умовах вертикальної інтеграції. Встановлено, що успішне впровадження процедур злиття, приєднання та поглинання можливе через участь ініціаторів інтеграції в капіталі підприємств, поповнення їхніх оборотних коштів, інвестування в основні засоби та покращення фінансової стійкості. Виокремлено стратегії, які сприяють зростанню ефективності шляхом звуження спеціалізації, збільшення стадій створення доданої вартості та фінансового оздоровлення.

СПИСОК ОПУБЛІКОВАНИХ ПРАЦЬ ЗА ТЕМОЮ ДИСЕРТАЦІЇ

Статті у фахових виданнях

1. **Старов І. В.** Теоретико-практичні аспекти реструктуризації аграрних підприємств у контексті агропромислової інтеграції. *Енергозбереження. Енергетика. Енергоаудит.* №9(199) 2024. С.95-104. DOI: <https://doi.org/10.36887/10.20998/2313-8890.2024.09.08>
2. **Старов І. В.** Організаційно-економічні механізми управління реструктуризацією аграрних підприємств в умовах інтеграційних процесів. *Регіональна економіка.* 2024. №3(113). С. 23-40.
3. **Старов І. В.** Формування ефективної системи управління реструктуризацією аграрних підприємств. *Український журнал прикладної економіки та техніки.* 2024. Том 9. № 3. С. 296 – 299. DOI: <https://doi.org/10.36887/2415-8453-2024-3-52>
4. **Старов, І.** (2024). Реструктуризація агропромислових підприємств як засіб адаптації до сучасних викликів. *Herald of Khmelnytskyi National University. Economic Sciences*, 334(5), 527-532. <https://doi.org/10.31891/2307-5740-2024-334-79>
5. **Старов, І.** Моделювання процесів реструктуризації аграрних підприємств з урахуванням інтеграційних тенденцій. *Актуальні проблеми інноваційної економіки та права.* 2024. № 5. С. 86-92.

У зарубіжних виданнях, та виданнях внесених до наукометричних баз

6. **Старов І. В.** Інновінг як драйвер реструктуризації аграрних підприємств в умовах глобалізації. *«Colloquium-journal».* 2024. #30 (223), С. 79-85. <https://doi.org/10.5281/zenodo.14023932>

Тези доповідей, матеріали конференцій та інші видання

7. **Старов І. В.** Реструктуризація суб'єктів господарських відносин в аграрній сфері національної економіки. Матеріали VI Міжнародної науково-практичної Інтернет-конференції «Ринкова трансформація економіки: стан, проблеми, перспективи». Харків: ХНТУСГ, 2015. С. 253-255.
8. **Старов І. В.** Склад, структура та застосування інструментарію реструктуризації аграрних підприємств в процесах агропромислової інтеграції. *Шляхи підвищення конкурентоспроможності регіону в умовах сталого розвитку:* Матеріали III Всеукраїнської наук.-практ. конф. м. Миколаїв, 30 листопада 2023 р. / За заг. ред. Скупського Р.М. Миколаїв: ВСП МІРЛ ЗВО «Університет «Україна», 2023. С. 151-153.
9. **Старов І. В.** Економічні наслідки участі аграрних підприємств в інтегрованих об'єднаннях аграрної сфери. *Менеджмент XXI століття: глобалізаційні виклики:* матеріали VIII Міжнародної науково-практичної конференції, 16 травня 2024 р. Полтава : ПДАУ, 2024. С. 361-363.

АНОТАЦІЯ

Старов І.В. Механізми реструктуризації в системі інтеграційних відносин аграрних підприємств. – Кваліфікаційна наукова праця на правах рукопису.

Дисертація на здобуття наукового ступеня кандидата економічних наук за спеціальністю 08.00.04 – економіка та управління підприємствами (за видами економічної діяльності). – Інститут тваринництва Національної академії аграрних наук України, Харків, 2024.

Дисертація присвячена обґрунтуванню теоретичних, методичних та практичних засад використання інструментів реструктуризації аграрних підприємств в процесі агропромислової інтеграції. Визначено роль та місце реструктуризації в системі інтеграційних відносин аграрних підприємств. Обґрунтовано принципи та класифікацію засобів та інструментів управління процесами реструктуризації. Ідентифіковано особливості нормативно-правового регулювання процесів реструктуризації аграрних підприємств. Виявлено тенденції протікання інтеграційних процесів в агропромисловому виробництві та виконати оцінку їх наслідків для аграрних підприємств. Обґрунтовано пріоритети та стратегічні орієнтири розвитку агропромислової інтеграції. Виконано оцінку економічних результатів діяльності аграрних підприємств, які є залученими до участі в інтеграційних процесах. Обґрунтовано архітектоніку механізму управління реструктуризацією аграрних підприємств в умовах агропромислової інтеграції. В дослідженні обґрунтовано концептуальні засади використання інструментів реструктуризації аграрних підприємств в процесі їх участі в процесах агропромислової інтеграції, які передбачають поєднання процес-орієнтованих та результат-орієнтованих підходів до організації та оцінювання економічних наслідків інтеграційних та реструктуризаційних процесів, відповідних організаційних змін та зрушень в концентрації капіталу суб'єктів інтегрованих структур. Виконано ідентифікацію причинно-наслідкових зв'язків організаційно-правових та організаційно-економічних засобів реструктуризаційних змін в менеджменті аграрних підприємств шляхом визначення ознак досягнення позитивних або настання негативних результатів здійснення організаційних змін в процесі протікання процесів агропромислової інтеграції та залучення до них додаткових підприємств-учасників. Обґрунтовано організаційно-методичний підхід до управління зрушеннями в концентрації капіталу підприємств-учасників інтегрованих структур аграрного бізнесу, який передбачає формалізацію процедур оцінювання стратегічних альтернатив та ідентифікації стратегічних напрямів розвитку інтеграційних процесів в сферах виробництва та збуту продукції, а також раціональний вибір суб'єктів-інтеграторів з огляду на спеціалізацію, масштаби та рівень ринкової влади підприємств-учасників інтегрованих структур. Удосконалено принципи реалізації заходів антикризового управління в процесі участі аграрних підприємств в інтеграційних процесах, які полягають в забезпеченні системності здійснення заходів реструктуризації, оцінювання параметрів та індикаторів концентрації капіталу, змін рівнів розвитку виробничого, комерційного та економічного потенціалів інтегрованих структур та суб'єктів їх учасників, а

також прогнозуванні економічних наслідків здійснення вказаних змін. Визначено залежність між зростанням рівня концентрації капіталу та підвищенням рівня економічної ефективності діяльності інтегрованих структур аграрної сфери та аграрних підприємств-учасників таких об'єднань різних розмірів та спеціалізації з подальшим обґрунтуванням методичного підходу до встановлення відповідних обмежень, який ґрунтується на застосуванні інструментів моделювання на основі використання економіко-математичних методів. Визначено можливості участі аграрних підприємств в інтеграційних процесах з урахуванням їхньої спеціалізації, з метою підвищення економічної ефективності роботи підприємств-учасників та створення синергічного ефекту шляхом об'єднання різних етапів формування доданої вартості в межах інтегрованих структур. Розвинуто організаційно-методичні підходи до стратегічного планування процесів і процедур реструктуризації аграрних підприємств із використанням інструментів витратно-цінового аналізу та прогнозування економічних наслідків змін у правовому статусі, структурі власності й капіталі підприємств, що входять до інтеграційних об'єднань. У першому розділі систематизовано організаційно-економічні, організаційно-управлінські та організаційно-правові орієнтири реструктуризації аграрних підприємств, які є залученими до процесів агропромислової інтеграції, визначено особливості протікання інтеграційних процесів в агропромисловому виробництві, ідентифіковано інструменти інтеграції та реструктуризації аграрних підприємств. У другому розділі вивчено тенденції участі аграрних підприємств в процесах агропромислової інтеграції, проаналізовано характер змін в ефективності функціонування аграрних підприємств, які входять до складу інтегрованих структур, а також визначено економічні наслідки застосування інструментів реструктуризації в менеджменті інтеграційних відносин аграрних підприємств. У третьому розділі обґрунтовано архітектуру та архітектоніку механізмів управління реструктуризацією аграрних підприємств при реалізації сценарії зростання концентрації виробництва та капіталу в процесі поглиблення агропромислової інтеграції, визначено процедури інтеграції систем управління реструктуризацією в менеджмент основної діяльності аграрних підприємств-учасників інтеграційних процесів, а також здійснено оцінювання економічних наслідків та ефективності реструктуризації аграрних підприємств.

Ключові слова: механізм, реструктуризація, аграрні підприємства, розвиток, інтеграційний процес, інтеграційне утворення, економічна ефективність.

SUMMARY

Starov I.V. Mechanisms of Restructuring in the System of Agricultural Enterprises Integration Relations. - Manuscript.

The thesis for the degree of candidate of economic sciences, specialty 08.00.04 - economics and management of enterprises (by economic activity). – Livestock Farming Institute of National Academy of Agricultural Sciences of Ukraine, Kharkiv, 2024.

The dissertation is devoted to the substantiation of the theoretical, methodical and practical principles of the use of tools for the restructuring of agrarian enterprises

in the process of agro-industrial integration. The role and place of restructuring in the system of integration relations of agricultural enterprises is defined. The principles and classification of means and tools for managing restructuring processes are substantiated. Peculiarities of regulatory and legal regulation of restructuring processes of agrarian enterprises are identified. The trends of integration processes in agro-industrial production were identified and their consequences for agricultural enterprises were assessed. The priorities and strategic guidelines for the development of agro-industrial integration are substantiated. An assessment of the economic results of agricultural enterprises involved in the integration processes was carried out. The architecture of the management mechanism for the restructuring of agrarian enterprises in the conditions of agro-industrial integration is substantiated. The research substantiates the conceptual principles of the use of tools for restructuring agricultural enterprises in the process of their participation in the processes of agro-industrial integration, which involve a combination of process-oriented and result-oriented approaches to the organization and assessment of the economic consequences of integration and restructuring processes, relevant organizational changes and shifts in the concentration of capital sub objects of integrated structures. The identification of cause-and-effect relationships of organizational-legal and organizational-economic means of restructuring changes in the management of agrarian enterprises was carried out by determining the signs of achieving positive or negative results of implementing organizational changes in the course of the processes of agro-industrial integration and involving additional participating enterprises in them. The organizational and methodological approach to managing shifts in the concentration of capital of enterprises participating in integrated structures of agrarian business is substantiated, which involves the formalization of procedures for evaluating strategic alternatives and identifying strategic directions for the development of integration processes in the spheres of production and sales of products, as well as the rational selection of integrator entities with considering the specialization, scale and level of market power of enterprises participating in integrated structures. The principles of implementing anti-crisis management measures in the process of participation of agricultural enterprises in integration processes have been improved, which consist in ensuring the systematic implementation of restructuring measures, assessment of parameters and indicators of capital concentration, changes in the levels of development of production, commercial and economic potentials of integrated structures and subjects of their participants, and as well as forecasting the economic consequences of implementing the specified changes. The dependence between the increase in the level of capital concentration and the increase in the level of economic efficiency of the activities of integrated structures of the agrarian sphere and agrarian enterprises-participants of such associations of various sizes and specializations was determined, with further justification of the methodical approach to establishing relevant restrictions, which is based on the application of modeling tools based on the use of economic - mathematical methods. The possibilities of participation of agricultural enterprises in integration processes, taking into account their specialization, with the aim of increasing the economic efficiency of the work of participating enterprises and creating a synergistic

effect by combining various stages of the formation of added value within the integrated structures, have been determined. Organizational and methodological approaches to the strategic planning of processes and procedures of restructuring of agricultural enterprises have been developed using the tools of cost-price analysis and forecasting of the economic consequences of changes in the legal status, ownership structure, and capital of enterprises that are part of integration associations. In the first chapter, the organizational-economic, organizational-management and organizational-legal guidelines for the restructuring of agrarian enterprises, which are involved in the processes of agro-industrial integration, are systematized, the peculiarities of the flow of integration processes in agro-industrial production are determined, and the tools of integration and restructuring of agrarian enterprises are identified. In the second chapter, the trends of participation of agricultural enterprises in the processes of agro-industrial integration are studied, the nature of changes in the functioning of agricultural enterprises that are part of integrated structures is analyzed, and the economic consequences of the use of restructuring tools in the management of integration relations of agricultural enterprises are also determined. In the third section, the architecture and architectonics of the management mechanisms for the restructuring of agrarian enterprises in the implementation of the scenario of the growth of the concentration of production and capital in the process of deepening agro-industrial integration are substantiated, the procedures for the integration of restructuring management systems into the management of the main activities of the agrarian enterprises participating in the integration processes are determined, as well as an assessment of the economic consequences and efficiency of restructuring of agricultural enterprises.

Keywords: mechanism, restructuring of enterprises, agricultural enterprises, development, process integration, formation of integration, economic efficiency.

Підписано до друку 30 вересня 2024 р. Формат 60x84/16.
Папір 80 г/м². Гарнітура Times New Roman.
Друк офсетний. Обсяг: 0,9 ум.-друк. арк.; 0,9 обл.-вид.арк.
Наклад 100 прим. Замовлення № 335